



ИЗВЕСТИЯ НА БЪЛГАРСКОТО ГЕОГРАФСКО ДРУЖЕСТВО JOURNAL OF THE BULGARIAN GEOGRAPHICAL SOCIETY

web-site: www.geography.bg e-mail: journal.bgs@geography.bg



Акад. Анастас Бешков – основоположник на регионалните географски изследвания в България

Acad. Anastas Beshkov – Founder of the Regional Geographical Researches in Bulgaria

Георги Железов

Национален институт по геофизика, геодезия и география - Българска академия на науките (НИГГГ-БАН),
Департамент География, секция „Физическа география“,
1113 гр. София, България, ул. „Акад. Г. Бончев“ бл. 3

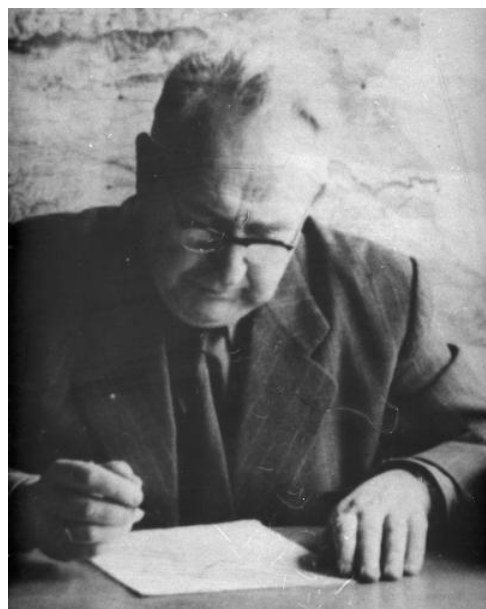
Georgi Zhelezov

National Institute of Geophysics, Geodesy and Geography – Bulgarian Academy of Sciences (NIGGG-BAS),
Department of Geography, Section of Physical Geography,
1113 Sofia, Bulgaria, Acad. G. Bonchev str., bl. 3

ABSTRACT

Key words:
regional, economic, geography

Acad. Anastas Beshkov (1896-1964) is one of the leading Bulgarian geographic researchers of the 20th century. His fundamental work is connected with development of regional geographical researches in Bulgaria and the first economic geographic regionalization of Bulgaria (1934). The scientific work and expertises of acad. Beshkov are related to important economic national projects as the importance of transport for development of the economy and settlements, decision of the transport problems in Dobrudzha, position of the factory for fertilizers near Stara Zagora town, an idea for the channel Varna-Devnya, developed in a project in 1965 and realized in 1975.



Снимка 1. Акад. Анастас Бешков (1896-1964).
Picture 1. Acad. Anastas Beshkov (1896-1964).

Биографични данни

Академик Анастас Бешков е роден на 10 юли 1896 г. в гр. Варна. През 1915 г. завършва гимназия и постъпва в Школата за запасни офицери в Княжево (1916), откъдето е изпратен като офицерски кандидат на фронтовете на Първата световна война – първо на добруджанския, а по-късно на южния фронт. След пробива при Добро поле през септември 1918 г. попада в плен на френски военни части. Освободен е през 1919 г. и се връща в родния си град, където две години работи като банков и митнически чиновник.

В началото на 1922 г. заминава за Германия и завършва висше образование в Лайпцигското висше търговско училище (1924). По време на следването си посещава лекции и по география (на професорите Е. Фридрих и В. Фолц), които по-късно оказват влияние за трайното му ориентиране към икономическата география. В Лайпциг акад. Бешков се запознава с младия асистент Густав Стратил-Зауер (по-късно професор по география), който го кани на експедиция в слабо проучените Понтийски планини в североизточна Турция като същевременно посещават Иран и Закавказието. Съвместната им работа включва географски наблюдения, топографско картиране и фотографирание на различни обекти за период от 18 месеца (от ноември 1924 година до април 1926 година). Акад.

Бешков работи едновременно като географ, картограф, метеоролог и преводач.

След завръщането си в България той се записва за студент по география в Софийския университет и паралелно с това работи като учител в Търговското училище „Меркурий“. Акад. Бешков е избран и за председател на студентското научно дружество по география. Особено внимание привлича дипломната му работа „Източен Понтус, географски преглед с особен оглед на стопанството му“ (1930). Темата е разработена на основа на неговите изследвания, наблюдения и материали, събрани при пътуването му в Турция през 1924–1925 г. Разработката представя цялостна географска характеристика на малко известните тогава планина в Мала Азия. Тази първа научна работа може да се счита за началото на неговия творчески и научен път на акад. Бешков.

След завършване на второто си висше образование акад. Анастас Бешков постъпва на работа като учител по география в Софийската търговска гимназия (1930) за период от седем години. Той организира географски кабинет в гимназията и го оборудва с оригинални помагала, в изработването на които включва своите ученици.

През този период акад. Бешков написва три училищни учебника по стопанска география, включващи богат илюстриративен материал: за IV (1937), VI (1938, 1940, 1943) и VII клас (1939), както и учебното помагало „Географски четива за Америка, Африка и Австралия“ (1940 – в съавт. с Любен Мелнишки).

През 1937 г. акад. Бешков е избран за извънреден (а по-късно и за редовен) професор във Висшето търговско училище „Димитър Ценов“ в Свищов. За период от десет години е преподавател и ръководител на катедра „Стопанска география и история на търговията“

През 1947 г. акад. Бешков е назначен за професор в специалност география в Софийския университет „Св. Климент Охридски“. Паралелно с това продължава да чете лекции в Свищов. През 1948 г. акад. Бешков е избран за ръководител на катедра „Обща стопанска география“, която ръководи до 1958 г., когато се пенсионира по здравословни причини (https://bg.wikipedia.org/wiki/Анастас_Бешков).

Научна и изследователска дейност

Основните насоки на научна работа на акад. Бешков могат да се очертаят в пет генерални направления – методология на икономическата география, теория и практика на комплексното икономическото райониране, география на транспорта, география на селското стопанство и география на промишлеността на България.

С научноизследователската работата на акад. Анастас Бешков са свързани две от фундаменталните издания на създадения през 1950 г. Географския институт при БАН. Той организира и ръководи работата по написването и издаването на монографията „Икономическа география“, т. II (1961) от първата монография „География на България“, в която е редактор и автор. По негова инициатива през 1960 г. се създава Инициативен комитет под негово председателство за изработване и издаване на Национален географски атлас на България, който е издаден през 1973 г.

Акад. Анастас Бешков полага основите на новото икономическото райониране и на географията на транспорта в България (Фиг. 1). Обособените от акад. Бешков през 1934 седем райони като изключим региона на югозападна България, който е развит в два района до голяма степен съвпадат със

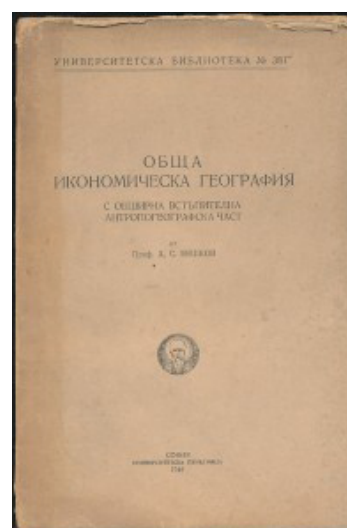
съвременната схема на регионализация на територията на България по NUTS-2. Особено ценен методологически принос е разбирането на Акад. Бешков за икономическия район като обективно съществуваща реалност. Във всички негови работи на тази тема личи стремежът му да се докаже, че чрез формирането на стопански райони икономическата ефективност за националното стопанство може да бъде оптимизирана.

Акад. Бешков има съществени приноси в разработването на важни методологически въпроси от икономическата география и проблеми от стопанската география на България посредством трудовете си Обща стопанска география с обширна въстъпителна физикогеографска и антропогеографска част (1938) и Обща стопанска география с обширна въстъпителна антропогеографска част (1948, Сн. 2). Експертизите на акад. Бешков са резултат от сериозни проучвания и го утвърждават като важен консултант на държавата при вземане на решения за капитални строежи, развитие на инфраструктурата, отраслите и стопанството.



Фигура 1. Стопанскогеографско поделение на България - 1934.

Figure 1. Economic geographical regionalization of Bulgaria – 1934.



Снимка 2. Обща икономическа география.

Picture 2. General economic geography.

Друг важен аспект от работата на акад. Бешков са работките му свързани с география на транспорта. Той определя важното влияние на транспорта и транспортната

инфраструктура като фактор за развитие на икономиката, селищата и регионите – напр. студията „Нашите железопътни строежи и значението им (1947)”. Особено внимание заслужават трудовете му за железопътната линия София-Варна, железопътната линия Ловеч-Троян, транспортният проблем на Добруджа, пристанищата Шабла и Девня и изграждането на канала Варна-Девня. Тези свои идеи акад. Бешков развива и аргументирано отстоява до края на живота си.

По-малко са разработките на акад. Бешков в областта на география на промишлеността и географията на селското стопанство, но на тяхна основа се вземат важни стопански решения като позиционирането на новия азотноторов завод в гр. Стара Загора с цел оптимизирането на земеделието в Горнотракийската низина.

Акад. Бешков участва в редица международни форуми като IV конгрес на славянските географи и етнографи в София (1936 – секретар на секция „Областна география, методика на географията“), II конгрес на Всесъюзното географско дружество на СССР в Москва (1955), XIX международен географски конгрес в Стокхолм (1960).

Акад. Бешков е ангажиран и с активна редакторска дейност – главен редактор и член на редакционната колегия на Известия на българското географско дружество (1953–1964), член на редакционната колегия на Известия на Географския институт при БАН (1954–1964) и на сп. „Географски преглед“ (1946–1950); член на главната редакция на Кратка българска енциклопедия (т. I-V); член на редакционната колегия и автор на „Учебен географски атлас“ (1960).

В резултат на богатата култура и осъществени пътувания от акад. Бешков излизат много научно-популярни статии и книги – „Турция“ (1950), „Богата и прекрасна е нашата родина“ (1953 – в съавт. с Л. Мелнишки), „Забалкански котловини“ (1954 – в съавт. с П. Пенчев), „Египет“ (1956 – в съавт. с Л. Мелнишки), „Иран“ (1958 – в съавт. с Л. Мелнишки), „Швеция и Норвегия“ (1961 – в съавт. с Л. Мелнишки). Географията на България той популяризира на немски език в книгата си „Volksgesellschaft Bulgariens. Natur und Wirtschaft“, издадена в Берлин (1960).

Големите организационни способности на акад. Бешков се проявяват в работата му като заместник-декан на Биолого-геолого-географския факултет в Софийския университет и Председател на Българското географско дружество (1948–1964).

За значимите си научни постижения през 1948 г. Анастас Бешков е избран за Член-кореспондент на БАН, а през 1958 г. за Академик.

След основаването на Географския институт на БАН през 1950 г. акад. Бешков ръководи секция Икономическа география в период от 14 години. През 1952 г. организира в Института научна сесия за икономическото райониране, на която изнася основният доклад за принципите на районирането. Това събитие може да приеме за първия научен форум посветен на проблемите на регионалните изследвания в България.

Дейността на акад. Бешков е тясно свързана с решаването на важни практически стопански задачи:

- Изясняване на значението на транспорта за развитието на стопанството и селищата.
- Решаване на транспортните проблеми на Добруджа.
- Обосновка на мястото за изграждане на Азотноторовия завод в гр. Стара Загора, построен през 1963 г.
- Развитие на идеята за прокаране на плавателен канал от Варна до Девня която е превърната в проект през 1965 г.,

а корабоплаване по канала е започнала през 1975 г.

За значимите си научни постижения акад. Бешков е удостоен със следните награди:

- Лауреат на „Димитровска награда“ (1953 г.) – най-високото за времето си държавно отличие е присъдено за изследванията на акад. Бешков в областта на география на транспорта и конкретно за решаването на икономическите и транспортните въпроси на Добруджа.

- През 1956 г. по случай 60-годишнината си акад. Бешков е награден с орден „Кирил и Методий“ – I степен. Българското географско дружество издава специален юбилеен сборник в негова чест.

Научни трудове

- Климатът в Горнотракийската низина и памучната култура. – В: Сб. в чест на Ан. Т. Иширков. С., 1933, 109–115.
- Стопанскогеографско поделение на България. С., 1934, 192 с.
- Обща стопанска география с обширна въвеждаща физикогеографска и антропогеографска част. Свищов, 1938, 394 с.
- Мястото на Горнотракийската низина в нашето земеделско стопанство. – Год. на ВТУ, Свищов, I, 1936/7, 1938. 80 с.
- Влиянието на железопътната линия София – Варна за изменяване на общия облик на някои селища. – Год. на ВТУ, Свищов, III, 1940, 112 с.
- Песимистичното направление в политическата икономия от гледна точка на стопанската география, Свищов, 1942, 84 с.
- За абсолютния хорологизъм в антропогеографията – Изв. на Бълг. геогр. д-во, т. X, С., 1943, с. 127–135.
- От военновременно към мирновременно стопанство. Стопански план и стопанско райониране. Народостопански архив. Год. I, № 3, 1946, 359–380.
- Стопанско значение на река Дунав. – Географски преглед, 1947, № 3, 1 – 5.
- Значение на железопътната линия Ловеч – Троян. – Народостопански архив. Год. II, № 3, 1947, 326–335 (в съав. с М. В. Русенов).
- Нашите железопътни строежи и значението им. – Географски преглед, 1948, № 4 – 5, 16–20.
- Обща стопанска география с обширна въвеждаща антропогеографска част. Университетска печатница. С., 1948.
- Транспортната проблема на Добруджа – Изв. на Геол., Геогр. и Хим. инс. на БАН, I, 1951, 157–182 с.
- Принципи на икономическото райониране на България – Изв. на Геогр. инст. – БАН, т. II, С., 1954, с. 92–100.
- За промишлените пристанища Шабла и Девня. – Изв. на Геогр. инст. – БАН, т. III, С., 1957, с. 47–63.
- Водният транспорт в България. – География, 1956, № 4, 1–3.
- За избор на мястото на новия азотноторов завод. Иконом. мисъл, год. 11, кн. I, С., 1957, с. 26–43.
- География на промишлеността, селското стопанство и транспорта. С., 1957, 496 с.
- За ефективността на канала Варна – река Девня – Изв. на бълг. геогр. д-во, т. II (XII), С., 1959, с. 103–110
- По въпроса за изменяне облика на нашите селища. – История и география. 1959, № 6, 18–21.
- География на България. Т. 2. Икономическа география. С., 1961. раздели: Основни етапи в развитието на народното стопанство (с. 49–59); Транспорт (с. 254 – 276, в съав. с Е. Валеv);
- Външни икономически връзки (с. 277 – 294); Въведение (с. 297–308, в съав. с Е. Валеv);
- Североизточен район (с. 358–389, в съавт. с Хр. Маринов).
- За някои принципи в нашето строителство. – Изв. на Висшия финан.-стоп. и-т в Свищов, 4, 1962, 397–405.

- По икономогеографското райониране на Северна България. – В: Сб. в чест на чл.-кор. Йордан Захариев. С., 1964, 13–28 (в съавторство с Н. Мичев).
- Промени в материалната култура на българското село, станали в последните 20 години – Проблеми на географията на България. С., 1964, 177–187.
- Национален атлас на България. – Сп. на БАН, 1964, № 1–2, 30–34.
- Някои икономогеографски проблеми в НР Китай – Изв. на Иконом. инст. на БАН, 3 – 4, 1965, 167–174.

Литература

- Гълъбов, Ж., Т. Йорданов. Анастас Стоянов Бешков (1896 – 1964). – В: Бележити български географи. С., 1982, 34–40.
- Динев, Л. Анастас Бешков по случай пет години от смъртта му. – География, 1069, № 1, 23–24.
- Дончев, Юл. Академик Анастас Бешков. – В: Юбилейна научна сесия на СА „Д. А. Ценов“ – Сб. Доклади и спомени, 17 май 2002, Свищов, с. 108–110.
- Йорданов, Т. Как се запознах и работих с Академик Атанас Бешков. – В: Юбилейна научна сесия на СА „Д. А. Ценов“ – Сб. Доклади и спомени, 17 май 2002, Свищов, 97–107
- Йорданов, Т. Професор Анастас Бешков – лауреат на Димитровска награда – Известия на Географски и-т при БАН, II, 1954, 174–178.
- Йорданов, Т. Академик Анастас Бешков. – Научен живот, 1964, № 1, с. 19.
- Йорданов, Т. Осемдесет години от рождението на академик Анастас Стоянов Бешков. – Проблеми на географията, 1976, № 3, 94–97.
- Кираджиев, Св. Анастас Бешков. – Библиотека „Видни университетски учени“, УИ „Кл. Охридски“, С., 1988, 94 с.
- Мичев, Н. Академик Анастас Стоянов Бешков. Живот, научна и обществена дейност (по случай 90 години от рождението му). – Проблеми на географията. 1987, № 2, 64–68.
- Панайотов, Д. Големият принос на Академик Анастас Бешков: Стопанската география – приложна наука. – В: Юбилейна научна сесия на СА „Д. А. Ценов“ – Сб. Доклади и спомени, 17 май 2002, Свищов, с. 31–41.
- Печевски, М. Акад. Анастас Стоянов Бешков. – История и география, 1964, № 2, 3–5.
- Сборник в чест на академик Анастас Стоянов Бешков. С., БАН, 1959, 323 с.
- Анастас Стоянов Бешков. – Известия на Бълг. геогр. г-во. IV (XIV), 1964, 3–6.
- https://bg.wikipedia.org/wiki/Анастас_Бешков (достъпен на 25.02.2020)