

Социокультурные изменения в России в период коронакризиса

Елена Н. Никишина^{1,2}, Виктор А. Брызгалин^{1,2}, Антон В. Золотов²

¹ Экономический факультет МГУ имени М. В. Ломоносова, Москва, 119991, Россия

² Институт национальных проектов, Москва, 119607, Россия

Получено 29 March 2023 ♦ Принято в печать 21 June 2023 ♦ Опубликовано 29 September 2023

Цитирование: EN Nikishina, VA Bryzgalin, AV Zolotov (2023) Cultural Changes in Russia during the Coronavirus Crisis. Population and Economics 7(3):25–47. <https://doi.org/10.3897/pepecon.7.e104095>

Аннотация

Статья посвящена социокультурным изменениям в России в период коронакризиса. На основе анализа данных репрезентативных опросов по России и по Москве, проведенных осенью 2018 г. и летом 2020 г., на фоне неизменившегося уровня доверия зафиксированы следующие изменения: снижение горизонта планирования, рост избегания неопределенности, снижение ценностей самостоятельности и стимуляции, рост ценности безопасности. Выявленные социокультурные изменения проявляются как в среднем на репрезентативных выборках, так и для отдельных возрастных групп. Социокультурные изменения более выражены на общероссийской выборке, чем на выборке по Москве. В разрезе различных возрастных групп наибольшие социокультурные изменения зафиксированы для людей в возрасте 18–35 лет, что может создавать долгосрочные эффекты коронакризиса на экономическое развитие России. Эмпирический анализ данных международных обследований WVS, EVS и ESS показал, что социокультурные изменения, выявленные в России, проявляются в других странах лишь частично, что определяет важность изучения специфических страновых социокультурных изменений, обусловленных внешними шоками. К перспективным направлениям исследования отнесен анализ изменений институциональных равновесий, спровоцированных внешними шоками и соответствующими социокультурными сдвигами, а также проектирование промежуточных институтов, способствующих сглаживанию негативных эффектов, вызванных коронакризисом.

Ключевые слова

Горизонт планирования, доверие, индивидуализм, институциональные изменения, культурные изменения, патернализм, COVID-19

Коды JEL: Z13, Z18

Введение

В экономических исследованиях под культурой обычно понимают ценности и установки, разделяемые определенным сообществом и медленно меняющиеся во времени [Alesina, Giuliano, 2015]. Культура за счет воздействия на структуру транзакционных издержек в обществе и конкурентные преимущества общества, а также за счет характера ее взаимодействия с формальными институтами (правилами, поддерживаемыми специализированным гарантом) влияет на параметры экономического развития. В частности, характер экономического роста, производство инноваций и др. [Alesina, Giuliano, 2014; Algan, Cahuc, 2014; Gorodnichenko, Roland, 2017]. Кроме того, взаимное влияние культуры и формальных институтов определяет параметры институционального равновесия, в котором оказывается общество [Aghion et al., 2010]. Подобные равновесия обычно устойчивы во времени: культура влияет на существующие в обществе формальные институты, а те, в свою очередь, за счет воздействия на структуру выгод и издержек, делают невыгодным распространение иных ценностей и установок [Bisin, Verdier, 2001].

При спонтанном механизме изменений культуры, предполагающем конкуренцию рутин, период трансформации может превышать сотню лет [Williamson, 2000]. Например, до сих пор жители африканских регионов, в которых в XVI-XIX вв. процветала работорговля, отличаются более низкими показателями межличностного доверия (то есть эффективная сотни лет назад норма недоверия продолжает оставаться устойчивой) [Nunn, Wantchekon, 2011]. Или до сих пор население, проживающее на территории, находившейся с конца XVIII в. до 1917 г. внутри черты оседлости, отдает меньшее предпочтение рынку и демократии, чем население за ее пределами (нормы, укоренившиеся у нееврейского населения, проживавшего внутри черты оседлости, продолжают передаваться от поколения к поколению с течением времени) [Grosfeld et al., 2013] и др.

В случае шоковых воздействий (например, кризисы, эпидемии, военные, политические и природные катаклизмы и др.) культурные изменения могут произойти значительно быстрее. В частности, исследование ценностей и установок жителей Германии не только показало существование отдельных культурных различий между жителями бывших ФРГ и ГДР, но и зафиксировало культурную конвергенцию, позволяющую прогнозировать исчезновение таких отличий через несколько десятилетий после объединения Германии [Alesina, Fuchs-Schündeln, 2007].

Коронакризис (рост заболеваемости и снижение доходов населения, сопровождающиеся введением государством режима самоизоляции и социального дистанцирования) является примером шокового воздействия, способного запустить институциональные изменения [Auzan, 2020]. Значение культуры для экономического развития, а также ее роль в формировании институциональных равновесий определяют перспективность изучения социокультурных изменений, произошедших в период коронакризиса.

Примеры других внешних шоков, связанных с эпидемиями и макроэкономическими кризисами, позволяют прогнозировать характер социокультурных изменений. Кроме того, тот факт, что ценности и поведенческие установки людей преимущественно формируются до 25 лет, заставляет предполагать более сильные культурные изменения среди молодежи [Инглхарт, 1997; Inglehart, 2008].

В ряде исследований зафиксировано влияние эпидемий на показатели *индивидуализма/коллективизма*. Так, работа Л. Чжана и К. Пана показала, что масштабная эпидемия гриппа в отдельных районах Китая в 2005 г. привела к росту коллективизма, проявившемуся в разработке общинных механизмов борьбы с кризисом (и повысившему возможность общества бороться с подобными кризисами в будущем) [Zhang, Pan, 2008]. При этом примечательно, что исторические данные также показывают, что в обществах, которые чаще сталкиваются с природными катаклизмами, в среднем выше уровень коллективизма [Oishi, Komiyu, 2017].

Исследование М. Ки показало, что эпидемия лихорадки Эболы повысила уровень стресса и тревожности у людей [Ки, 2014], а именно от этого, исходя из определения Г. Хофстеде [Hofstede, 2001], зависит *уровень избегания неопределенности*. Более того, Хофстеде отмечает,

что уровень тревожности обычно связан с тем, пережил ли человек внешние шоки (войны или кризисы) в период своего взросления [Hofstede, 2001]. Иными словами, катаклизмы приводят к стрессу и тревожности, которые в свою очередь приводят к росту избегания неопределенности.

Еще одна группа работ оценивала роль эпидемий в формировании **социального капитала и доверия**. Так, эпидемия «испанки», разразившаяся после Первой мировой войны, привела к падению уровня обобщенного доверия [Aassve et al., 2021]. При этом в странах, где смертность от болезни была выше и информация о заболевании распространялась без ограничений, падение было более сильным. В исследовании Г. Прати и Л. Пьетрантони была зафиксирована связь между высоким восприятием рисков эпидемии лихорадки Эболы и ксенофобскими настроениями [Prati, Pietrantoni, 2016]. А в работе П. Баера [Baehr, 2005], посвященной вспышке атипичной пневмонии в 2003 г. в Гонконге, описано формирование «сообществ судьбы» («communities of fate») – групп людей, осознающих необходимость проявления солидарности ради спасения своей жизни. «Сообщества судьбы» способствовали закрытию своих членов от остального мира и усиливали их стигматизацию со стороны не подверженных эпидемическому шоку слоев населения.

На настоящий момент существует не так много исследований, посвященных связи между коронакризисом и культурой. В большинстве из них ценности и установки рассматриваются авторами как фактор, влияющий на характер ответа людей на пандемию и последовавшие ограничения. Ряд работ продемонстрировал положительное влияние социального капитала и доверия на снижение мобильности населения и социальное дистанцирование [Bai et al., 2020; Bargain, Aminjonov, 2020; Barrios et al., 2020; Nikishina, Korobkova, 2022]. При этом более высокие значения индивидуализма, напротив, снижали эффективность государственной политики по сдерживанию распространения инфекции (в соответствующих регионах и странах люди при прочих равных условиях реже соблюдали коронавирусные ограничения) [Bazzi et al., 2021; Chen et al., 2021; Maaravi et al., 2021].

Работ об обратном влиянии – коронакризиса на ценности и поведенческие установки – заметно меньше. Большинство из них опирается на показатели Ш. Шварца [Schwartz, 1994], измеряющие мотивационные ценности людей. В исследовании во Франции в период локдаунов был выявлен рост ценностей сохранения (безопасность, традиция, консерватизм), а также снижение ценностей самоутверждения (гедонизм, власть, достижение) и открытости изменениям (самостоятельность, стимуляция) [Bonetto et al., 2021]. В исследовании по Польше тоже были выявлены рост ценностей безопасности и конформности наряду со снижением ценности гедонизма, однако ценности самостоятельности у респондентов, напротив, выросли (как и ценности универсализма и заботы) [Wojanowska et al., 2021]. Лонгитюдное исследование ценностей в Австралии (анализировались данные пяти волн 2017, 2018, 2019 и 2020 (апрель и ноябрь–декабрь) гг. показало, что на фоне стабильных показателей в допандемийные годы, в 2020 г. возросли ценности сохранения, ценности открытости к изменениям сначала снизились, но к концу года вернулись к допандемийному уровню, а ценности самопреодоления незначительно снизились в начале пандемии и продолжили снижение к концу 2020 г. [Daniel et al., 2022]. Даниэль с коллегами подчеркивают, что серьезные шоки приводят к изменениям в ценности людей. В частности, изменения, зафиксированные в период пандемии, создают благоприятную почву для проведения авторитарной политики (люди хотят большего порядка и меньше заботятся о близких и обществе в целом) [Daniel et al., 2022].

На первых этапах пандемии были свидетельства повышения уровня доверия: по данным Pew Research Center, доля жителей США, в высокой степени доверяющих другим, выросла с 22% в 2018 г. до 29% во второй половине марта 2020 г.; доля тех, кто доверяет в средней степени, упала с 41% до 32%; тогда как доля не доверяющих другим осталась неизменной (35%) [Rainie, Perrin, 2020]. А. Раренко, обобщая результаты социологических исследований, проведенных в период пандемии в Австралии, Франции и Польше, обращает внимание на рост ценности стабильности и порядка в этот период [Раренко, 2022].

Рядом экономистов было выдвинуто предположение о большей готовности населения к расширению роли государства и после пандемии для решения проблем, ею вызванных [Acemoğlu, 2020; Аузан, 2021]. Тем не менее эмпирических проверок данной гипотезы не проводилось.

Наиболее масштабное международное исследование по теме было проведено на онлайн-панели из 8,8 тысяч респондентов в 24 странах мира (не включая Россию) [Lampert et al., 2021]. Его особенностью являлся лонгитюдный характер: одни и те же респонденты опрашивались дважды, в начале 2020 г. и в октябре 2020 г. Полученные данные позволили авторам подтвердить вывод о снижении гедонизма, росте пессимизма, тревожности и страха, а также обеспокоенности своим здоровьем в условиях коронакризиса. Кроме того, они выявили рост ценностей свободы, обеспокоенности социально-значимыми вопросами, готовности к участию в шеринговой экономике и жизни местных сообществ, а также снижения спроса на обеспечение государством закона и порядка. Причем авторы обращают внимание на то, что наибольшие изменения фиксируются для группы молодых людей в возрасте 18-35 лет. Кроме того, Ламперт с коллегами подчеркивают, что изменение ценностей и поведенческих установок не всегда совпадает в развитых и развивающихся странах, поэтому выводы могут быть не универсальными для всех государств.

В настоящее время исследований социокультурных изменений в период коронакризиса на российских данных немного. В исследовании А. Аузана с соавторами на основе анализа данных репрезентативных опросов по России, проведенных в 2018 г. и 2020 г., зафиксирован ряд социокультурных изменений, в т.ч. рост патернализма, избегания неопределенности и др. [Аузан и др., 2020]. В исследовании Е. Катковой с соавторами отмечены изменения в системе ценностей студентов Дальнего Востока в период пандемии, в частности рост ценностей здоровья, свободы, уверенности в себе [Каткова и др., 2021]. Б. Соколов с коллегами на основе данных международного социологического опроса «Ценности в кризисе» выявили незначительное снижение уровня политической поддержки в начальный период пандемии [Соколов и др., 2022].

Принимая во внимание роль социокультурных изменений в экономическом развитии и формировании институциональных равновесий, целью данной статьи является анализ социокультурных изменений, произошедших в России в первые месяцы коронакризиса, на основе данных репрезентативных социологических опросов, проведенных по заказу РВК в 2018 г. и 2020 г.

Последующее изложение организовано следующим образом. В первом разделе охарактеризованы используемые данные и методология исследования. Во втором – описаны ключевые результаты исследования. В третьем разделе обсуждаются возможные последствия зафиксированных социокультурных изменений. В заключительном разделе формулируются ключевые выводы исследования.

Данные и метод

Для проверки гипотезы о том, что коронакризис сопровождался сдвигами в ценностях и установках населения России, использовались данные количественного социологического опроса, проведенного Институтом национальных проектов по заказу Российской венчурной компании осенью 2018 г. и в июле 2020 г. на общероссийских репрезентативных выборках, а также на репрезентативных выборках по Москве [Аузан и др., 2020].

Выборки являлись репрезентативными по полу, возрасту, типу населенного пункта и уровню образования. Опросы проводились методом телефонного интервью по квотным стратифицированным выборкам, комбинированным с отбором респондентов по случайным телефонным номерам. Квотирование проводилось по полу, возрасту, типу населенного пункта и уровню образования (для общероссийских выборок – также по федеральным округам). Итоговые выборки соответствовали по характеристикам квотирования генеральной совокупности, постстратификационные веса не использовались. Размер общероссийских выборок составил более 2000 респондентов. Размер выборки по Москве составил более 600 респондентов.

Сопоставление результатов опросов, проведенных по единой методике на репрезентативных выборках, позволяет оценить изменения в ответах респондентов, данных до пандемии (2018 г.) и через несколько месяцев после ее начала (июль 2020 г.). Причем анализ изменений как на общероссийской выборке, так и на выборке по Москве позволяет проверить устойчивость тенденций, выявленных для России в целом, на отдельном регионе.

Для анализа социокультурных изменений использовались преимущественно показатели, опирающиеся на методологию Г. Хофстеде [Hofstede, 2001] (использующуюся для описания культуры сообществ) и методологию Ш. Шварца [Schwartz, 1994] (применяющуюся для описания мотивационных ценностей людей (здесь и далее – ценностей) на индивидуальном уровне). Обе методики широко распространены в кросс-культурных исследованиях и имеют многочисленные свидетельства связи с различными аспектами экономического развития [Beugelsdijk, Maseland, 2010; Hofstede, 2001; Schwartz, 2012]. В ходе исследования использовались следующие показатели Г. Хофстеде: индивидуализм, дистанция власти, долгосрочная ориентация, избегание неопределенности. Также использовались следующие показатели Ш. Шварца: ценности безопасности, самостоятельности и стимуляции (определения показателей приведены в Приложении 1). Для уточнения выводов относительно динамики наиболее значимых для экономического и инновационного развития показателей в анкету также были добавлены два вопроса-дихотомии, позволяющие охарактеризовать уровень индивидуализма и избегания неопределенности.

Также в ходе исследования задавались вопросы, позволяющие оценить:

1. **Уровень обобщенного доверия.** Данный показатель часто используется для измерения социального капитала в обществе и тесно связан с долгосрочными темпами экономического роста [Algan, Cahuc, 2014; Guiso et al., 2011].
2. **Выраженность патерналистских установок.** Патерналистские установки отражают ожидания человека от государства. Ожидания широкой социальной поддержки могут привести к более низкой инициативности, росту проникновения государства в разные стороны жизни и политической пассивности [Aghion et al., 2010; Alesina, Giuliano, 2015].
3. **Горизонт планирования.** Горизонт планирования свидетельствует о сроке, на который люди строят планы. Данный показатель может быть связан с принятием долгосрочных финансовых решений [Полтерович, 2015; Аузан, 2017].

Описание использованных в исследовании характеристик представлено в Приложении 1.

Для ответа на вопрос о наличии схожих тенденций в России и в других странах также проведен сравнительный анализ первых доступных после весны 2020 г. данных по международным базам. Для этого используются базы World Value Survey, European Values Study и European Social Survey. Анализ проводился по всем странам, по которым доступны данные после начала пандемии. Всего в выборке 21 страна: пять стран из баз WVS и EVS – Армения, Ливия, Марокко, Нидерланды, Украина; 17 стран из базы ESS – Болгария, Венгрия, Исландия, Италия, Литва, Нидерланды, Норвегия, Португалия, Словения, Словакия, Финляндия, Франция, Хорватия, Чехия, Черногория, Швейцария, Эстония (Нидерланды встречаются в обеих базах). Данные по России после весны 2020 г. в рассмотренных базах отсутствуют.

Проверка наличия статистически значимых изменений социокультурных характеристик во времени производится с помощью t-теста. Для устранения потенциальных искажений, вызванных изменением социально-демографической структуры, также используется регрессионный анализ. Для общероссийских выборок контрольными переменными выступают пол, возраст, квадрат возраста для проверки возможной нелинейной связи, уровень образования, размер населенного пункта проживания, уровень доходов, федеральный округ проживания. Для выборок по Москве контрольные переменные те же, за исключением размера населенного пункта и федерального округа. Хотя данный методологический подход не позволяет выявить причинно-следственную связь пандемии коронавируса с ценностями и поведенческими установками, он дает возможность зафиксировать изменения в российском обществе в момент возможного перелома и «очистить» его от потенциального влияния социально-демографических изменений. Для оценки размеров эффектов используется показатель d-Коэна.

Необходимо также оговорить, что изменения в ответах респондентов по данным только двух опросов не позволяют с уверенностью отделить эффект коронакризиса от иных факторов, которые могли воздействовать на изменение ценностей и поведенческих установок в этот период. Тем не менее коронакризис был наиболее значимым шоком в рассмотренный временной интервал, что (с учетом инертности культуры) позволяет предположить, что большая часть изменений является следствием ответной реакции населения на него.

Результаты

Социокультурные изменения в России в период коронакризиса

Проведенный анализ средних значений и регрессионный анализ позволили зафиксировать ряд социокультурных изменений в российском обществе спустя несколько месяцев после начала пандемии (Таблицы 1 и 2). И на общероссийской выборке, и на выборке жителей Москвы наблюдаются:

- **рост патерналистских установок** (рост доли людей, согласных с тем, что «государство должно заботиться о каждом человеке», при альтернативном суждении «государство должно обеспечить всем равные права, а каждый должен заботиться о себе сам»);
- **снижение горизонта планирования** (более чем двукратное снижение доли людей, имеющих планы более чем на три года на общероссийской выборке и в Москве; рост доли людей, не имеющих планы вовсе);
- **снижение ценности самостоятельности** (важности для человека предлагать новые идеи, быть творческой личностью, идти своим путем);
- **рост ценности безопасности** (важности жить в безопасности, избегание всего, что может сулить опасность);
- **снижение ценности стимуляции** (важности сюрпризов и постоянного поиска новых занятий, важности разнообразия в жизни).

Полученные результаты согласуются с выводами более ранних исследований для других стран [Bojanowska et al., 2021; Bonetto et al., 2021]. Направление изменения в Москве по показателям ценностей самостоятельности, безопасности и стимуляции соответствует общероссийским тенденциям, однако размер изменения невелик и не является статистически значимым (Рисунок 1), что может быть обусловлено спецификой региона.

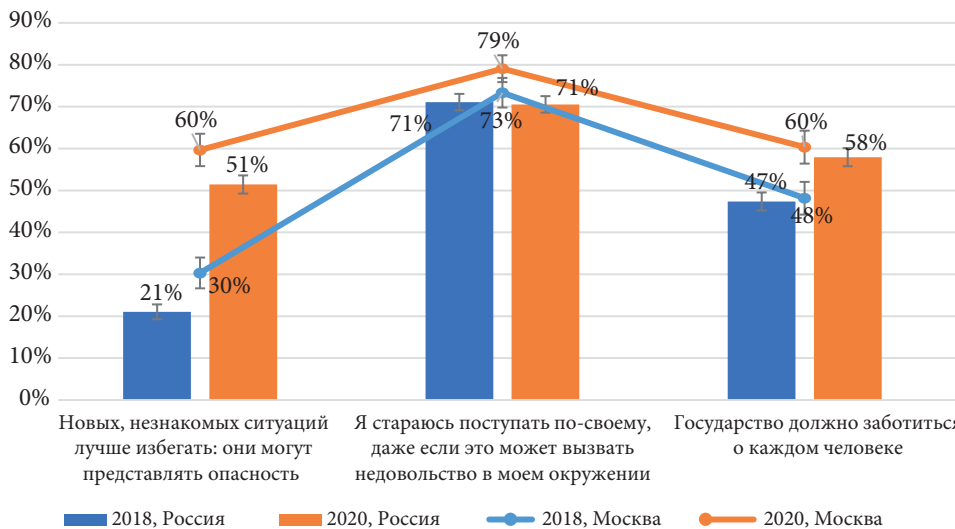


Рисунок 1. Динамика социокультурных характеристик, описывающих отношение к новым ситуациям, индивидуализм, патернализм. *Источник:* Данные всероссийского и регионального опросов, проведенных РВК и ИНП в 2018 г. и 2020 г. **Примечание:** На графике отражен процент согласных с соответствующим суждением. Вертикальными отрезками обозначены 95%-ные доверительные интервалы.

Таблица 1. Сравнение средних значений социокультурных характеристик

		Россия 2018	Россия 2020	Москва 2018	Москва 2020
Хофсте- де	Индивидуализм (VSM)	-	-	52,41	53,95**
	Индивидуализм (дихотомия)	71%	71%	73%	79%**
	Избегание неопределенности (VSM)	-	-	47,96	47,51
	Избегание неопределенности (ди- хотомия)	21%	51%***	30%	60%***
	Маскулинность (VSM)	-	-	44,38	44,17
	Дистанция власти (VSM)	-	-	54,82	55,92
	Долгосрочная ориентация	-	-	50,05	50,89
Шварц	Самостоятельность	0,431	0,235***	0,323	0,242
	Безопасность	-0,33	-0,041***	-0,149	-0,031
	Стимуляция	-0,103	-0,194**	-0,176	-0,209
Доверие		27%	26%	25%	29%
Горизонт планирования		33%	14%***	40%	16%***
Патернализм		47%	58%***	48%	60%***

Источник: Расчеты авторов на основе данных всероссийского и регионального опросов, проведенных РВК и ИНП в 2018 г. и 2020 г.

Примечание: В ячейках указаны средние значения выбранных социокультурных характеристик по соответствующим выборкам и периодам времени. Данные по характеристикам Хофстеде на общероссийской выборке отсутствуют. Статистическая значимость различий между 2018 и 2020 гг. проведена с использованием t-теста. Для показателя индивидуализма (дихотомия), избегания неопределенности (дихотомия), патернализма и доверия приведена доля людей, выбравших варианты «Я стараюсь поступать по-своему, даже если это может вызвать недовольство в моем окружении», «Новых ситуаций лучше избегать: они могут представлять опасность», «Государство должно заботиться о каждом человеке» и «Большинству людей можно доверять» соответственно; для горизонта планирования – доля людей, имеющих планы на срок более трех лет. Теоретический минимум характеристик Хофстеде по методике VSM – 0, теоретический максимум – 100. Минимальное значение стимуляции, самостоятельности и безопасности в выборке – -3,3, максимальное – 3,3. Описание характеристик приведено в Приложении 1.

*** – различия значимы на 1%-ном уровне, ** – на 5%-ном

Таблица 2. Обобщенные результаты регрессионного анализа

		Россия 2020	Москва 2020
Хофсте- де	Индивидуализм (VSM)	-	1,511**
	Индивидуализм (дихотомия)	0,020	0,317**
	Избегание неопределенности (VSM)	-	-0,162
	Избегание неопределенности (дихотомия)	1,406***	1,240***
	Маскулинность (VSM)	-	-0,212
	Дистанция власти (VSM)	-	1,146
Долгосрочная ориентация (VSM)	-	0,906	

Окончание таблицы 2

		Россия 2020	Москва 2020
Шварц	Самостоятельность	-0,144***	-0,052
	Безопасность	0,217***	0,07
	Стимуляция	-0,072*	-0,017
Доверие		0,014	0,183
Горизонт планирования		-1,008***	-1,322***
Патернализм		0,366***	0,534***

Источник: Расчеты авторов на основе данных всероссийского и регионального опросов, проведенных РВК и ИНП в 2018 г. и 2020 г.

Примечание: В ячейках указаны значения коэффициентов для переменной года опроса (использовавшейся в качестве предиктора) в регрессионных моделях. Для альтернативных показателей индивидуализма и избегания неопределенности, доверия, горизонта планирования и патернализма использованы логит-модели, для остальных показателей – МНК-модели. Контрольные переменные для общероссийской выборки: пол, возраст, квадрат возраста, размер населенного пункта проживания, федеральный округ, уровень дохода, уровень образования. Контрольные переменные для выборки по Москве совпадают с общероссийской, но не включают размер населенного пункта и федеральный округ. Использовались МНК-регрессии и робастные стандартные ошибки. Данные по характеристикам Хофстеде на общероссийской выборке отсутствуют.

*** – различия значимы на 1%-ном уровне, ** – на 5%-ном, * – на 10%-ном

Неоднозначным является результат в части изменения отношения к неопределенности. С одной стороны, значение показателя избегания неопределенности по методике Хофстеде статистически значимо не изменилось ни на общероссийской выборке, ни на выборке по Москве. С другой стороны, использование вопроса-дихотомии, отражающего отношение к новым ситуациям (который можно интерпретировать как один из способов измерения избегания неопределенности), показало, что в обеих выборках резко выросла доля людей, считающих, что новых ситуаций лучше избегать, т.к. они могут нести опасность (с 21% до 50% на общероссийской выборке и с 30% до 60% на выборке москвичей). Это может быть вызвано как ростом избегания неопределенности, который по каким-то причинам не был «пойман» вопросами по методике Хофстеде (критику данной характеристики см. в статье [Minkov, Kaasa, 2020]), так и эффектом фрейминга при ответе на вопрос (в июне 2020 г. под «новыми ситуациями» мог пониматься именно COVID-19 и вызовы, связанные с ним).

Для индивидуализма фиксируются разнонаправленные тенденции для Москвы и России. Оба показателя индивидуализма (построенные на основе методики Хофстеде и на основе вопроса-дихотомии) выросли в Москве, в то время как на общероссийской выборке их значения за рассматриваемый период не изменились. Это может объясняться как спецификой реакции на пандемию жителей крупного города (ослабление «сильных» связей из-за жестких коронавирусных ограничений), так и эффектом самоотбора (более высокие значения индивидуализма в Москве по сравнению с другими регионами были зафиксированы в более ранних исследованиях [Бахтигараева и др., 2021]). Большинство характеристик Хофстеде (дистанция власти, маскулинность, долгосрочная ориентация), а также уровень обобщенного доверия за период наблюдения не изменились.

Стандартизированные размеры эффекта по показателям отношения к новым ситуациям и горизонта планирования позволяют трактовать изменения как большие (d-Коэна по модулю равен 0,5 или более), а для патернализма, ценностей самостоятельности, безопасности и стимуляции – как малые или незначительные (для первых трех показателей d-Коэна по модулю равен около 0,2, для последнего – 0,07).

Социокультурные изменения в России в период коронакризиса в разрезе разных возрастных групп

Для долгосрочного развития значение имеет величина изменений не только по стране в среднем, но и в разрезе разных возрастных групп. Как уже было сказано, тот факт, что ценности и поведенческие установки людей преимущественно формируются до 25 лет, заставляет предполагать более сильные культурные изменения среди молодежи. Детализированный анализ показал, что направления изменений социокультурных характеристик не отличаются между возрастными группами 18–35 и старше 35 лет. Разбиение на более мелкие возрастные категории (18–30, 30–45, 45–60 и старше 60) подтвердило этот результат. В то же время *величина* изменений для ряда показателей варьируется. Наиболее яркие различия между поколениями видны по вопросу об отношении к новым ситуациям: в возрастной группе 18–35 доля людей, считающих, что незнакомых ситуаций лучше избегать, т.к. они могут представлять опасность, выросла с 11% до 68% (на 57 п.п.), в то время как в группе 35 и старше соответствующая доля выросла с 26% до 44% (на 18 п.п.) (Рисунок 2). Заметны различия также по показателям горизонта планирования (доля людей старше 35 лет, имеющая планы на срок более трех лет, снизилась с 32% до 12%, в группе людей до 35 лет – с 34% до 18%), ценностей самостоятельности (в группе людей моложе 35 лет снижение более выражено, чем в группе старше 35 лет), а также ценностей стимуляции (в группе старше 35 лет снижение оказалось сильнее, хотя и в ней оно на границе статистической значимости). По другим рассмотренным социокультурным характеристикам различий в величине социокультурных изменений в период коронакризиса между разными возрастными группами не обнаружено.

Социокультурные изменения в период коронакризиса на широкой выборке стран

Представленные выше результаты описывают изменения социокультурных характеристик, произошедшие в *российском* обществе в период с 2018 по 2020 г. (до момента, когда были ослаблены наиболее строгие ограничения, введенные с начала коронакризиса). В то же время возникает вопрос о том, насколько выявленные различия универсальны для других стран. К сожалению, сопоставимые данные с упомянутыми выше характеристиками в тот же временной промежуток по другим странам отсутствуют. Однако в 2021 и 2022 гг. в некоторых странах были проведены очередные волны опросов World Value Survey (WVS), European Values Study (EVS) и European Social Survey (ESS), которые в том числе содержат близкие по тематике вопросы.

В опросах WVS и EVS есть показатель обобщенного доверия (формулировка совпадает с той, которая использовалась в исследовании по России). Вопросы, соответствующие другим характеристикам, в данных опросах отсутствуют, однако С. Бегельсдейком, Р. Маселандом и А.В. Хорном была сконструирована компонента, демонстрирующая тесную корреляцию с показателем индивидуализма по Хофстеде и позволяющая предположить соответствующие изменения в уровне индивидуализма [Beugelsdijk et al., 2015]. В опросе ESS включены показатели Шварца, что позволяет сделать оценку изменений мотивационных ценностей людей, в частности ценностей стимуляции, самостоятельности и безопасности (формулировки совпадают с использованными в исследовании по России).

Агрегированные результаты анализа динамики средних значений показателей доверия, индивидуализма (выделенного Бегельсдейком с соавторами [Beugelsdijk et al., 2015]), ценностей стимуляции, самостоятельности и безопасности представлены в Таблице 3. В большинстве стран произошли рост индивидуализма, рост мотивационных ценностей самостоятельности и снижение ценности безопасности (нет ни одной страны, в которой наблюдался бы рост данного показателя). Чаще росли, чем снижались, доверие и ценность стимуляции, однако вариативность данных показателей по странам была выше (так, стимуляция снизилась во всех опрошенных скандинавских странах, доверие выросло в трех из пяти стран из выборки WVS/EVS, но снизилось в Нидерландах). Числовые значения по каждой стране и время проведения опросов в каждой из них представлены в Приложении 2. Таким образом, российские тенденции

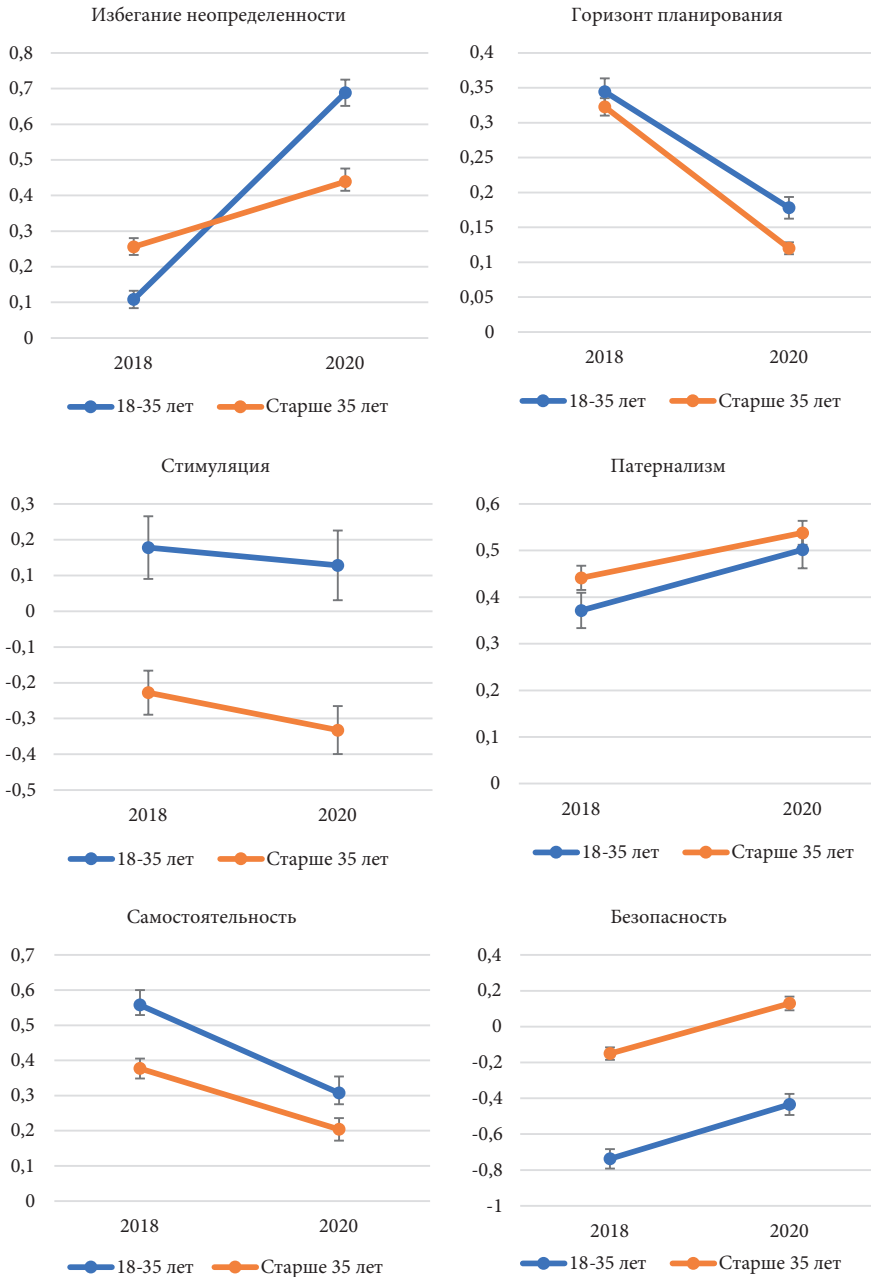


Рисунок 2. Изменения социокультурных характеристик с 2018 г. по 2020 г. в разрезе возрастных групп. *Источник:* Расчеты авторов по данным РВК и ИНП. **Примечание:** Для показателя избегания неопределенности и патернализма отражена доля людей, выбравших варианты «Новых ситуаций лучше избегать: они могут представлять опасность» и «Государство должно заботиться о каждом человеке» соответственно; для горизонта планирования – доля людей, имеющих планы на срок более трех лет; для стимуляции, самостоятельности и безопасности – соответствующие средние значения характеристик (подробнее см. в Приложении 1). Вертикальными отрезками обозначены 95%-ные доверительные интервалы.

снижения ценностей стимуляции и самостоятельности и роста ценности безопасности сразу после начала коронакризиса не проявляются в большинстве рассмотренных стран. Это может объясняться, во-первых, неустойчивостью изменений мотивационных ценностей людей во времени (см. исследование по Австралии [Daniel et al., 2022]). В частности, учитывая особенности методологии Шварца, можно ожидать, что мотивационные (индивидуальные) ценности более волатильны, чем социетальные (ценности, характерные для сообществ / стран в целом), поддерживаемые существующими в обществе формальными и неформальными институтами [Schwartz, 1999, 2014]. Во-вторых, полученные результаты могут объясняться различиями в периодах рассмотрения для разных стран. В-третьих, страновой спецификой (стратегии борьбы с пандемией и последствия в виде избыточной смертности значительно варьировались между странами).

Таблица 3. Динамика социокультурных характеристик по широкой выборке стран за период коронакризиса

Характеристика	База	Количество стран, по которым имеются данные после начала коронакризиса	Количество стран, в которых после начала коронакризиса произошло значимое (на 5%-ном уровне) увеличение характеристики (страны)	Количество стран, в которых после начала коронакризиса произошло значимое (на 5%-ном уровне) снижение характеристики (страны)
Доверие	WVS и EVS	6	3 (из 5): Армения, Марокко, Украина	1 (из 5): Нидерланды
Индивидуализм	WVS и EVS	6	4 (из 5): Армения, Марокко, Нидерланды, Украина	1 (из 5): Ливия
Стимуляция	ESS	17	7 (из 17): Болгария, Венгрия, Италия, Литва, Словакия, Черногория, Чехия	4 (из 17): Исландия, Норвегия, Португалия, Финляндия
Безопасность	ESS	17	0	10 (из 17): Болгария, Венгрия, Италия, Литва, Нидерланды, Словения, Словакия, Чехия, Черногория, Швейцария
Самостоятельность	ESS	17	8 (из 17): Болгария, Италия, Литва, Нидерланды, Словения, Финляндия, Хорватия, Швейцария	2 (из 17): Венгрия, Словакия

Источник: Расчеты авторов по данным WVS, EVS и ESS.

Дискуссия

Зафиксированные на российских данных изменения, произошедшие к середине 2020 г. (снижение горизонта планирования, рост избегания неопределенности, снижение ценностей самостоятельности и стимуляции, рост ценности безопасности), могут провоцировать негативные эффекты для экономического развития. В частности, осложнение инновационной и предпринимательской деятельности (в силу роста ценностей безопасности и избегания неопределенности, снижения ценностей самостоятельности и стимуляции), снижение инвестиционной деятельности (в силу сокращения горизонта планирования). Вместе это может приводить к снижению темпов экономического роста в период восстановления.

В то же время полученные результаты ставят перед исследователями ряд вопросов, ответы на которые позволят лучше понимать воздействие социокультурных сдвигов на социально-экономическое поведение россиян начиная с 2020 г., а также на общий характер реагирования на значимые общественные и экономические шоки.

Первый вопрос: насколько устойчивы наблюдаемые изменения – закладывают ли они долгосрочный тренд, или же ситуация по прошествии времени вернулась к исходной (характерной для 2018 г.)?

С одной стороны, даже краткосрочные сдвиги в ценностях и поведенческих установках могут вести к изменению институционального равновесия, определяемого особенностями формальных институтов и культуры. Например, рост патернализма – к расширению государственных полномочий, снижение горизонта планирования – к переходу к более краткосрочным контрактам и соглашениям, отказу от долгосрочных инвестиций (как минимум в годы пандемии), снижение ценностей стимуляции и самостоятельности – к готовности отказаться от ряда прав и свобод.

Эти события уже сами по себе могут оказывать воздействие на социально-экономическое поведение людей (и доступный им набор жизненных стратегий), что будет усугублять социокультурный сдвиг и «закреплять» его (даже в случае, если исходно потенциал его воздействия был сравнительно невелик). Таким образом, небольшие изменения в конфигурации формальных институтов и культуры в силу их кумулятивного накопления могут вести к значительным изменениям (по сравнению с изначальной конфигурацией) в долгосрочном периоде и усиливать отклонение от первоначальной траектории развития (в т.ч. потому, что само такое отклонение может провоцировать новые шоки, примеры которых особенно явно заметны в России в 2022 г.). Изменение социокультурных характеристик, в т.ч. в возрастной группе 18–35 лет (особенно в части отношения к новым ситуациям и самостоятельности), может являться дополнительным аргументом в пользу предположения о долгосрочном эффекте коронакризиса: ценности данных поколений будут еще долго сказываться на экономическом развитии страны.

С другой стороны, можно предположить – и эта гипотеза ждет своего исследователя, – что рост патернализма, зафиксированный в середине 2020 г., впоследствии не только не снизился, но, возможно, и усилился, что проявилось в т.ч. в готовности населения принимать все более расширяющиеся полномочия государства и его все более глубокое вмешательство в повседневную жизнь, в т.ч. радикально выходящие за рамки привычных отношений между государством и обществом в России за последние десятилетия.

Из этого следует второй вопрос: помогают ли усиливающийся патернализм, снижающаяся ценность самостоятельности и рост ценностей безопасности решать государству задачи, которые рассматриваются им в качестве приоритетных в тот или иной момент? Как представляется, поиск ответа здесь может быть отнюдь не столь простой задачей, как может показаться на первый взгляд. Так, явно недооцененная многими готовность людей терпеть ухудшение качества жизни (в той или иной степени проявляющееся с 2014 г. и особенно ярко – с 2022 г.) и даже подвергать собственную жизнь и здоровье опасности, принимая участие в инициированных государством мероприятиях, уравновешивается заметным антипрививочным протестом 2021–2022 гг. (пусть зачастую и в скрыто-пассивной форме), равно как и недостаточным соблюдением мер самоизоляции и социального дистанцирования, проявившихся в ходе гораздо более массовых и опасных волн пандемии COVID-19, начиная с осени 2020 г.

В качестве рабочей гипотезы можно предположить, что антипрививочный протест и саботирование эпидемиологических мероприятий обуславливались спецификой вопроса: для части граждан (в большей степени подверженных влиянию конспирологических теорий и не доверяющих государственным институтам) усилия государства по вакцинации воспринимались как прямая угроза собственному здоровью. В то же время направление изменения ценностей может способствовать готовности граждан к «подстраиванию» к вектору движения, выбранному государством. Однако в случае, если решение приоритетных государственных задач будет требовать низовой инициативы и самостоятельных действий со стороны населения, их реализация может столкнуться со сложностями.

Наконец, третий вопрос, который возникает по результатам проведенного исследования, связан с тем, насколько пандемический шок усилил или, наоборот, ослабил дивергенцию социокультурной динамики в крупных агломерациях и в России в целом. С одной стороны, в течение достаточно долгого времени крупные агломерации «тянули» за собой остальные регионы за счет как внутренней миграции, так и распространения моделей потребления, образа жизни, сервисных сфер экономики. Можно было даже утверждать, что социокультурные различия между регионами России в значительной степени сглаживались, но, с другой стороны, шоки 2020–2022 гг. воздействовали на разные регионы и территории явно неодинаковым образом, в связи с чем можно ожидать различных тенденций в динамике уровня доверия.

Заключение

Эмпирический анализ данных репрезентативных опросов по России и по Москве в 2018 и 2020 гг. показал, что первые месяцы коронакризиса в России сопровождались социокультурными изменениями, в частности снижением горизонта планирования, ростом избегания неопределенности, а также изменением личностных мотивационных ценностей – снижением ценностей самостоятельности и стимуляции, ростом ценности безопасности.

Выявленные социокультурные изменения проявляются как в среднем по репрезентативной выборке, так и в отдельных возрастных группах. Наибольшие социокультурные изменения зафиксированы в возрастной группе 18–35 лет. Это может сигнализировать о долгосрочном эффекте коронакризиса на ценности населения (поскольку наиболее восприимчивыми к изменениям являются люди в период формирования ценностей, приходящий на раннюю зрелость).

Эмпирический анализ социокультурных изменений, проведенный на данных международных обследований WVS, EVS и ESS, показал, что не все тенденции, выявленные в России, проявляются в других странах. Это означает, с одной стороны, перспективность исследований, направленных на изучение специфических страновых изменений, обусловленных пандемическими шоками, но, с другой стороны, указывает на ограниченную возможность экстраполяции результатов, полученных на отдельных совокупностях.

Учитывая связь социокультурных особенностей и формальных институтов, представляется перспективным проведение дальнейших исследований, направленных на изучение институциональных изменений в России, а также выстраивание промежуточных институтов, способствующих сглаживанию негативных социокультурных изменений, вызванных коронакризисом.

Благодарности

Данные репрезентативных социологических опросов получены в рамках исследований «Лонгитюдное исследование социокультурных факторов инновационной активности населения» (2018) и «Исследование социокультурных факторов инновационной активности населения России и разработка рекомендаций по использованию социокультурных характеристик для адаптации технологического предпринимательства и населения к социально-экономическим

последствиям распространения в мире коронавирусной инфекции COVID-19» (2020), проведенных Институтом национальных проектов по заказу Российской венчурной компании.

Авторы благодарят респондентов, принявших участие в опросах, заказчика исследования – компанию «РВК», организатора исследования – Институт национальных проектов, компанию «Ipsos Comcon» за проведение опроса, а также всех участников обсуждения концептуальной рамки и результатов исследования.

Литература

- Аузан А.А. (2017) Развитие и «колея» зависимости // *Мировая экономика и международные отношения*: 61(10): 96–105. <https://doi.org/10.20542/0131-2227-2017-61-10-96-105>
- Аузан А.А. (2021) Глобальные институциональные последствия коронакризиса // *Журнал Новой экономической ассоциации*: 49(1): 204–8. <https://doi.org/10.31737/2221-2264-2021-49-1-9>
- Аузан А.А., Бахтигараева А.И., Богданова А.А., Брызгалин В.А., Зельницкая Е.Н., Золотов А.В., Никишина Е.Н., Подругина В.П., Припузова Н.А., Ситкевич Д.А., Трушина В.С. (2020) Социокультурные факторы инновационного развития в условиях коронакризиса. М.: Институт национальных проектов, Российская венчурная компания. URL: https://inp.ru/files/358/2_backup.pdf
- Бахтигараева А.И., Брызгалин В.А., Никишина Е.Н., Припузова Н.А. (2021) Социокультурные особенности регионов России: общее и различия // *Вестник Московского университета. Серия 6. Экономика*: (5): 29–51. <https://doi.org/10.38050/01300105202152>
- Инглхарт Р. (1997) Постмодерн: меняющиеся ценности и изменяющиеся общества // *Полис. Политические исследования*: (4): 6–32.
- Каткова Е.Н., Ситяева С.М., Орлова О.А. (2021) Изменения в системе жизненных ценностей студенческой молодежи Дальнего Востока в условиях пандемии COVID-19 // *Известия Байкальского государственного университета*: 31(4): 524–33. [https://doi.org/10.17150/2500-2759.2021.31\(4\).524-533](https://doi.org/10.17150/2500-2759.2021.31(4).524-533)
- Полтерович В.М. (2015) О формировании системы национального планирования в России // *Журнал Новой экономической ассоциации*: (2): 237–42. URL: http://www.econorus.org/pdf/2015-26-237-242r_ext.pdf
- Раренко А.А. (2022) Трансформация ценностей в период пандемии COVID-19 (обзор) // *Социальные и гуманитарные науки. Отечественная и зарубежная литература. Сер. 11. Социология*: (3): 119–29. <https://doi.org/10.31249/rsoc/2022.03.08>
- Соколов Б.О., Завадская М.А., Чмель К.Ш. (2022) Динамика индивидуальной политической поддержки в России в ходе пандемии COVID-19: анализ данных опроса «Ценности в кризисе» // *Политическая наука*: (2): 122–43. <https://doi.org/10.31249/poln/2022.02.06>
- Aassve A., Alfani G., Gandolfi F., Le Moglie M. (2021) Epidemics and trust: The case of the Spanish Flu // *Health Economics*: 30(4): 840–57. <https://doi.org/10.1002/hec.4218>
- Acemoglu D. (2020) Remaking the post-COVID world // *Finance & Development*: 58(1): 4–9. URL: www.imf.org/external/pubs/ft/fandd/2021/03/pdf/COVID-inequality-and-automation-acemoglu.pdf
- Aghion P., Algan Y., Cahuc P., Shleifer A. (2010) Regulation and distrust // *The Quarterly Journal of Economics*: 125(3): 1015–49. <https://doi.org/10.1162/qjec.2010.125.3.1015>
- Alesina A., Fuchs-Schündeln N. (2007) Goodbye Lenin (or not?): The effect of communism on people's preferences // *American Economic Review*: 97(4): 1507–28. <https://doi.org/10.1257/aer.97.4.1507>
- Alesina A., Giuliano P. (2014) Family ties // *Handbook of Economic Growth*: 2: 177–215. <https://doi.org/10.1016/B978-0-444-53538-2.00004-6>

- Alesina A., Giuliano P. (2015) Culture and institutions // *Journal of Economic Literature*: 53(4): 898–944. <https://doi.org/10.1257/jel.53.4.898>
- Algan Y., Cahuc P. (2014) Trust, growth, and well-being: New evidence and policy implications // *Handbook of Economic Growth*: 2: 49–120. <https://doi.org/10.1016/B978-0-444-53538-2.00002-2>
- Auzan A.A. (2020) The economy under the pandemic and afterwards // *Population and Economics*: 4(2): 4–12. <https://doi.org/10.3897/popecon.4.e53403>
- Baehr P. (2005) Social extremity, communities of fate, and the sociology of SARS // *European Journal of Sociology / Archives Européennes de Sociologie*: 46(2): 179–211. <https://doi.org/10.1017/S000397560500007X>
- Bai J., Du S., Jin W., Wan C. (2020) The impact of social capital on individual responses to COVID-19 pandemic: Evidence from social distancing // *SSRN Electronic Journal*. <https://dx.doi.org/10.2139/ssrn.3609001>
- Bargain O., Aminjonov U. (2020) Trust and compliance to public health policies in times of COVID-19 // *Journal of Public Economics*: 192: 104316. <https://doi.org/10.1016/j.jpubeco.2020.104316>
- Barrios J.M., Benmelech E., Hochberg Y.V., Sapienza P., Zingales L. (2020) Civic capital and social distancing during the COVID-19 pandemic // *Journal of Public Economics*: 193: 104310. <https://doi.org/10.1016/j.jpubeco.2020.104310>
- Bazzi S., Fiszbein M., Gebresilasse M. (2021) «Rugged individualism» and collective (in)action during the COVID-19 pandemic // *Journal of Public Economics*: 195: 104357. <https://doi.org/10.1016/j.jpubeco.2020.104357>
- Beugelsdijk S., Maseland R. (2010) *Culture in economics: History, methodological reflections and contemporary applications*. Cambridge University Press. <https://doi.org/10.1017/CBO9780511761539>
- Beugelsdijk S., Maseland R., van Hoorn A. (2015) Are scores on Hofstede's dimensions of national culture stable over time? A Cohort analysis // *Global Strategy Journal*: 5(3): 223–40. <https://doi.org/10.1002/gsj.1098>
- Bisin A., Verdier T. (2001) The economics of cultural transmission and the dynamics of preferences // *Journal of Economic Theory*: 97(2): 298–319. <https://doi.org/10.1006/jeth.2000.2678>
- Bojanowska A., Kaczmarek Ł.D., Koscielniak M., Urbańska B. (2021) Changes in values and well-being amidst the COVID-19 pandemic in Poland // *PLoS ONE*: 16(9): e0255491. <https://doi.org/10.1371/journal.pone.0255491>
- Bonetto E., Dezechache G., Nugier A., Inigo M., Mathias J.-D., Huet S., Dambrun M. (2021) Basic human values during the COVID-19 outbreak, perceived threat and their relationships with compliance with movement restrictions and social distancing // *PLoS ONE*: 16(6): e0253430. <https://doi.org/10.1371/journal.pone.0253430>
- Chen C., Frey C.B., Presidente G. (2021) Culture and contagion: Individualism and compliance with COVID-19 policy // *Journal of Economic Behavior & Organization*: 190: 191–200. <https://doi.org/10.1016/j.jebo.2021.07.026>
- Daniel E., Bardi A., Fischer R., Benish-Weisman M., Lee J.A. (2022) Changes in personal values in pandemic times // *Social Psychological and Personality Science*: 13(2): 572–82. <https://doi.org/10.1177/19485506211024026>
- Gorodnichenko Y., Roland G. (2017) Culture, institutions and the wealth of nations // *The Review of Economics and Statistics*: 99(3): 402–16. https://doi.org/doi:10.1162/REST_a_00599
- Grosfeld I., Rodnyansky A., Zhuravskaya E. (2013) Persistent antimarket culture: A legacy of the pale of settlement after the Holocaust // *American Economic Journal: Economic Policy*: 5(3): 189–226. <https://doi.org/10.1257/pol.5.3.189>
- Guiso L., Sapienza P., Zingales L. (2011) Civic capital as the missing link // *Handbook of Social Economics*: 1: 417–80. <https://doi.org/10.1016/B978-0-444-53187-2.00010-3>

- Hofstede G. (2001) *Culture's consequences: Comparing values, behaviors, institutions, and organizations across nations*. Sage Publications Inc. URL: https://digitalcommons.usu.edu/unf_research/53/
- Hofstede G., Minkov M. (2013) *Values survey module 2013*. Manual. URL: <https://geerthofstede.com/wp-content/uploads/2016/07/Manual-VSM-2013.pdf>
- Inglehart R.F. (2008) Changing values among Western publics from 1970 to 2006 // *West European Politics*: 31(1-2): 130–46. <https://doi.org/10.1080/01402380701834747>
- Ki M. (2014) What do we really fear? The epidemiological characteristics of Ebola and our preparedness // *Epidemiology and Health*: (36): e2014014. <https://doi.org/10.4178/epih/e2014014>
- Lampert M., Inglehart R., Metaal S., Schoemaker H., Papadongonas P. (2021) Two faces of COVID impact: The pandemic ignites fear, but boosts progressive ideals and calls for inclusive economic growth. Measuring the pandemic's impact on social values, emotions and priorities in 24 countries. *Glocalities*. URL: <https://glocalities.com/latest/reports/valuestrends>
- Maaravi Y., Levy A., Gur T., Confino D., Segal S. (2021) «The tragedy of the commons»: How individualism and collectivism affected the spread of the COVID-19 pandemic // *Frontiers in Public Health*: 9: 627559. URL: <https://www.ncbi.nlm.nih.gov/pmc/articles/PMC7905028/>
- Minkov M., Kaasa A. (2020) A test of Hofstede's model of culture following his own approach // *Cross Cultural & Strategic Management*: 28(2): 384–406. <https://doi.org/10.1108/CCSM-05-2020-0120>
- Nikishina E.N., Korobkova N.Y. (2022) Social capital as a containment factor of the COVID-19 pandemic // *Population and Economics*: 6(4): 62–82. <https://doi.org/10.3897/popecon.6.e85798>
- Nunn N., Wantchekon L. (2011) The slave trade and the origins of mistrust in Africa // *American Economic Review*: 101(7): 3221–52. <https://doi.org/10.1257/aer.101.7.3221>
- Oishi S., Komiya A. (2017) Natural disaster risk and collectivism // *Journal of Cross-Cultural Psychology*: 48(8): 1263–70. <https://doi.org/10.1177/0022022117719496>
- Prati G., Pietrantonio L. (2016) Knowledge, risk perceptions, and xenophobic attitudes: Evidence from Italy during the Ebola outbreak // *Risk Analysis*: 36(10): 2000–10. <https://doi.org/10.1111/risa.12537>
- Rainie L., Perrin A. (2020) *The state of Americans' trust in each other amid the COVID-19 pandemic*. Pew Research Center. URL: www.pewresearch.org/fact-tank/2020/04/06/the-state-of-americans-trust-in-each-other-amid-the-covid-19-pandemic/
- Schwartz S.H. (1994) *Beyond individualism/collectivism: New cultural dimensions of values*. Sage Publications Inc. URL: https://www.researchgate.net/publication/234021883_Beyond_IndividualismCollectivism_New_Cultural_Dimensions_of_Values
- Schwartz S.H. (1999) A theory of cultural values and some implications for work // *Applied psychology*: 48(1): 23–47. <https://doi.org/10.1111/j.1464-0597.1999.tb00047.x>
- Schwartz S.H. (2012) An overview of the Schwartz theory of basic values // *Online Readings in Psychology and Culture*: 2(1). <http://dx.doi.org/10.9707/2307-0919.1116>
- Schwartz S.H. (2014) Rethinking the concept and measurement of societal culture in light of empirical findings // *Journal of cross-cultural Psychology*: 45(1): 5–13. <https://doi.org/10.1177/0022022113490830>
- Williamson O.E. (2000) The new institutional economics: Taking stock, looking ahead // *Journal of Economic Literature*: 38(3): 595–613. URL: www.jstor.org/stable/2565421
- Zhang L., Pan T. (2008) Surviving the crisis: Adaptive wisdom, coping mechanisms and local responses to avian influenza threats in Haining, China // *Anthropology & Medicine*: 15(1): 19–30. <https://doi.org/10.1080/13648470801919008>

Приложение 1. Описание используемых социокультурных показателей

Название показателя	Описание	Способ расчета
Индивидуализм	Характерен для обществ, в которых связи между людьми слабы: каждый заботится только о себе и своих ближайших родственниках. В коллективистских (collectivism) обществах люди с самого рождения включены в сильные и сплоченные группы, которые в течение всей их жизни предоставляют им защиту взамен на безусловную лояльность [Hofstede, 2001]	Индивидуализм (VSM): Рассчитывается по методике VSM [Hofstede, Minkov, 2013]. Возможный теоретический минимум – 0, теоретический максимум – 100. Индивидуализм (дихотомия): С каким высказыванием вы согласны в большей степени? 1. Я стараюсь поступать так, как принято в моем окружении. 2. Я стараюсь поступать по-своему, даже если это может вызвать недовольство в моем окружении. Рассчитывается доля респондентов, выбравших второй вариант ответа.
Избегание неопределенности	Степень, с которой принадлежащие к одной культуре люди боятся неопределенных и незнакомых ситуаций [Hofstede, 2001]	Избегание неопределенности (VSM): Рассчитывается по методике VSM [Hofstede, Minkov, 2013]. Возможный теоретический минимум – 0, теоретический максимум – 100. Избегание неопределенности (дихотомия): Как, по вашему мнению, следует относиться к новым, незнакомым ситуациям? 1. Их лучше избегать: они могут представлять опасность. 2. Избегать их не следует: они могут давать новые возможности. Рассчитывается доля респондентов, выбравших первый вариант ответа.
Дистанция власти	Степень, в которой наделенные относительно меньшей властью члены общества или организации ожидают и допускают неравномерность распределения власти [Hofstede, 2001]	Дистанция власти (VSM): Рассчитывается по методике VSM [Hofstede, Minkov, 2013]. Возможный теоретический минимум – 0, теоретический максимум – 100.
Маскулинность	В маскулинных обществах ценятся достижения, напористость, успех и конкурентность. В феминных – кооперация, умеренность, забота о слабых и качество жизни [Hofstede, 2001]	Маскулинность (VSM): Рассчитывается по методике VSM [Hofstede, Minkov, 2013]. Возможный теоретический минимум – 0, теоретический максимум – 100.

Название показателя	Описание	Способ расчета
Долгосрочная ориентация	<p>Характеризует общества, в которых ценятся качества, нацеленные на получение наград в будущем, в частности упорство и бережливость.</p> <p>В обществах с краткосрочной ориентацией важны ценности, связанные с прошлым и настоящим, в частности уважение к традициям, «сохранение лица», выполнение социальных обязательств [Hofstede, 2001]</p>	<p>Долгосрочная ориентация (VSM): <i>Рассчитывается по методике VSM [Hofstede, Minkov, 2013].</i> <i>Возможный теоретический минимум – 0, теоретический максимум – 100.</i></p>
Самостоятельность	<p>Заключается в самостоятельности мышления и выбора способов действия, в творчестве и исследовании нового [Schwartz, 2012]</p>	<p>Самостоятельность: <i>Сейчас я опишу нескольких людей. Пожалуйста, послушайте каждое описание и скажите, насколько это описание похоже или не похоже на Вас по шкале из шести баллов, где 1 – совершенно не похоже, 6 – очень похоже.</i></p>
Безопасность	<p>Характеризует стремление человека к безопасности, гармонии, стабильности общества и его личных отношений с окружающими [Schwartz, 2012]</p>	<p><i>Для него/нее важно предлагать новые идеи, быть творческой личностью, идти своим путем.</i> Безопасность: <i>Сейчас я опишу нескольких людей. Пожалуйста, послушайте каждое описание и скажите, насколько это описание похоже или не похоже на Вас по шкале из шести баллов, где 1 – совершенно не похоже, 6 – очень похоже.</i></p>
Стимуляция	<p>Свойственна индивидам, любящим азарт, получающим удовольствие от новых вызовов, стоящих перед ними [Schwartz, 2012]</p>	<p><i>Для него/нее важно жить в безопасности, он/она избегает всего, что может сулить опасность.</i> Стимуляция: <i>Сейчас я опишу нескольких людей. Пожалуйста, послушайте каждое описание и скажите, насколько это описание похоже или не похоже на Вас по шкале из шести баллов, где 1 – совершенно не похоже, 6 – очень похоже.</i> <i>Он/она любит сюрпризы и постоянно ищет новые занятия, для него/нее важно разнообразие в жизни.</i> Минимальное значение в выборке каждого из трех показателей – -3,3, максимальное – 3,3 <i>Для нивелирования субъективности восприятия шкалы респондентами итоговые показатели самостоятельности, безопасности и стимуляции были получены путем вычитания из опросного значения соответствующей характеристики среднего значения по всем трем характеристикам (процедура производилась отдельно для каждого индивида). Соответственно, чем ниже значение характеристики, тем ниже ее роль относительно остальных двух. Чем выше значение, тем выше роль характеристики относительно остальных. Значение больше нуля означает, что роль характеристики выше среднего среди рассмотренных трех ценностей Шварца.</i></p>

Название показателя	Описание	Способ расчета
Доверие	Доверие к широкому, неопределенному кругу людей	<p>Доверие: <i>В целом, считаете ли вы, что большинству людей можно доверять, или, напротив, нужно быть осторожными, имея дело с людьми?</i></p> <p>1. <i>Большинству людей можно доверять.</i> 2. <i>Нужно быть осторожным с людьми.</i></p> <p><i>Рассчитывается доля респондентов, выбравших первый вариант ответа.</i></p>
Горизонт планирования	Срок, на который у людей имеются планы	<p>Горизонт планирования: <i>На какой максимальный срок у вас есть какие-либо планы?</i></p> <p><i>Рассчитывается доля людей, имеющих планы на срок более трех лет.</i></p>
Патернализм	Ожидание от государства удовлетворения потребностей населения и обеспечения заботы о гражданах	<p>Патернализм: <i>Какое из следующих мнений об отношениях государства и его граждан вам ближе?</i></p> <p>1. <i>Государство должно заботиться о каждом человеке.</i> 2. <i>Государство должно обеспечить всем равные права, а каждый должен заботиться о себе сам.</i></p> <p><i>Рассчитывается доля респондентов, выбравших первый вариант ответа.</i></p>

Источник: составлено авторами на основе данных всероссийского и регионального опросов, проведенных РВК и ИНП в 2018 г. и 2020 г.

Приложение 2. Динамика социокультурных характеристик

Страна	Год проведения опроса до COVID-19	Год проведения опроса после COVID-19	Характеристика	До COVID-19	После COVID-19	Значимость	Размер эффекта (Cohen's d)
WVS/EVS							
Армения	2011	2021	Доверие	0,10	0,18	<0,01	-0,21
Ливия	2014	2022	Индивидуализм	-0,73	-0,67	<0,01	-0,12
			Доверие	0,12	0,09	0,04	0,08
Марокко	2011	2021	Индивидуализм	-0,92	-1,11	<0,01	0,39
			Доверие	0,13	0,17	0,01	-0,11
Нидерланды	2012	2022	Индивидуализм	-0,92	-0,37	<0,01	-0,87
			Доверие	0,67	0,62	<0,01	0,12
			Индивидуализм	1,24	1,55	<0,01	-0,41
Украина	2011	2020	Доверие	0,25	0,29	0,01	-0,08
			Индивидуализм	-0,25	0,00	<0,01	-0,33
ESS							
Болгария	2019	2021	Стимуляция	-0,34	-0,25	<0,01	-0,12
			Безопасность	0,74	0,39	<0,01	0,35
Венгрия	2019	2021	Самостоятельность	-0,44	-0,14	<0,01	-0,37
			Стимуляция	-0,51	-0,28	<0,01	0,01
			Безопасность	0,47	0,38	<0,01	0,07
Исландия	2019	2021	Самостоятельность	0,04	-0,10	<0,01	-0,10
			Стимуляция	-0,26	-0,41	<0,01	-0,11
			Безопасность	0,22	0,30	0,18	0,12
			Самостоятельность	0,04	0,11	0,11	-0,01

Страна	Год проведения опроса до COVID-19	Год проведения опроса после COVID-19	Характеристика	До COVID-19	После COVID-19	Значимость	Размер эффекта (Cohen's d)
Италия	2019	2022	Стимуляция	-0,40	-0,27	<0,01	-0,01
			Безопасность	0,54	0,35	<0,01	0,06
			Самостоятельность	-0,15	-0,08	<0,01	-0,06
Литва	2019	2021	Стимуляция	-0,69	-0,52	<0,01	0,12
			Безопасность	0,88	0,56	<0,010	-0,05
Нидерланды	2019	2022	Самостоятельность	-0,20	-0,04	<0,01	-0,07
			Стимуляция	-0,15	-0,15	0,94	-0,03
			Безопасность	-0,03	-0,14	<0,01	0,01
Норвегия	2019	2021	Самостоятельность	0,18	0,29	<0,01	0,02
			Стимуляция	-0,29	-0,37	0,03	0,01
			Безопасность	-0,05	0,00	0,31	0,06
Португалия	2019	2021	Самостоятельность	0,34	0,38	0,30	-0,08
			Стимуляция	-0,47	-0,56	<0,01	-0,29
			Безопасность	0,34	0,41	0,05	0,10
Словения	2019	2021	Самостоятельность	0,13	0,15	0,45	0,18
			Стимуляция	-0,20	-0,20	0,91	0,15
			Безопасность	0,31	0,25	0,09	-0,06
Словакия	2019	2021	Самостоятельность	-0,11	-0,05	0,04	-0,08
			Стимуляция	-0,45	-0,31	<0,01	-0,18
			Безопасность	0,53	0,49	0,30	0,23
Финляндия	2019	2021	Самостоятельность	-0,09	-0,18	<0,01	-0,09
			Стимуляция	-0,12	-0,23	<0,01	-0,18
			Безопасность	0,13	0,19	0,17	0,30
			Самостоятельность	-0,02	0,04	0,04	-0,19

Страна	Год проведения опроса до COVID-19	Год проведения опроса после COVID-19	Характеристика	До COVID-19	После COVID-19	Значимость	Размер эффекта (Cohen's d)
Франция	2019	2021	Стимуляция	-0,26	-0,23	0,34	-0,12
			Безопасность	0,10	0,09	0,84	0,14
Хорватия	2019	2021	Самостоятельность	0,16	0,14	0,47	-0,04
			Стимуляция	-0,62	-0,63	0,79	0,00
Чехия	2019	2021	Безопасность	0,64	0,57	0,07	0,11
			Самостоятельность	-0,02	0,05	0,02	-0,14
Черногория	2019	2022	Стимуляция	-0,44	-0,34	<0,01	0,08
			Безопасность	0,44	0,33	<0,01	-0,04
Швейцария	2019	2021	Самостоятельность	-0,01	0,00	0,63	-0,04
			Стимуляция	-0,46	-0,36	<0,01	0,11
Эстония	2019	2021	Безопасность	0,52	0,39	<0,01	-0,08
			Самостоятельность	-0,06	-0,04	0,36	-0,03
Швейцария	2019	2021	Стимуляция	-0,27	-0,28	0,78	0,00
			Безопасность	0,08	0,00	0,04	0,07
Эстония	2019	2021	Самостоятельность	0,20	0,28	<0,01	-0,08
			Стимуляция	-0,28	-0,28	0,86	-0,17
Швейцария	2019	2021	Безопасность	0,44	0,38	0,10	0,04
			Самостоятельность	-0,16	-0,11	0,08	0,12

Источник: составлено авторами на основе данных всероссийского и регионального опросов, проведенных РВК и ИНП в 2018 г. и 2020 г.

Примечание: зеленый цвет показывает случаи, когда значение ценности статистически значимо выросло после пандемии COVID-19, красный цвет – случаи, когда значение ценности статистически значимо снизилось после пандемии COVID-19.

Сведения об авторах

- Никишина Елена Николаевна — кандидат экономических наук, доцент экономического факультета МГУ имени М.В. Ломоносова. Москва, 119991, Россия; директор по стратегическому развитию Института национальных проектов, Москва, 119607, Россия. Email: elena.nickishina@gmail.com
- Брызгалин Виктор Аркадьевич — ведущий специалист Института национальных проектов, Москва, 119607, Россия; ассистент экономического факультета МГУ имени М.В. Ломоносова, Москва, 119991, Россия. E-mail: vvaabb2010@mail.ru
- Золотов Антон Владимирович — ведущий эксперт Института национальных проектов. Москва, 119607, Россия. E-mail: azolotov@yandex.ru