

Рождаемость городского населения России в 1859–1913 гг.: к вопросу о начале демографического перехода

Борис Н. Миронов¹

¹ Санкт-Петербургский государственный университет, Санкт-Петербург, 199034, Россия

Получено 11 March 2022 ♦ Принято в печать 30 May 2022 ♦ Опубликовано 1 July 2022

Цитирование: Mironov BN (2022) Urban fertility in Russia in 1859–1913: on commencement of demographic transition. Population and Economics 6(2): 1–13. <https://doi.org/10.3897/popecon.6.e83642>

Аннотация

В позднимперский период у значительной части населения Европейской России улучшились демографические показатели. Важнейшим признаком демографической модернизации является индивидуальный контроль над рождаемостью. Имеющиеся данные позволяют думать, что переход от стихийной к контролируемой рождаемости начался у жителей Петербурга около середины XIX в., во второй половине века распространился на все городское население, а в начале XX в. – на сельское население. Начало демографического перехода в России не было замечено исследователями по двум причинам. Во-первых, демографические процессы изучались в целом по стране, без выделения города и деревни. При таком подходе городское население, составлявшее лишь 10% в 1863 г. и 15% в 1914 г., утонуло и терялось в общем населении, и понять специфику его воспроизводства представлялось затруднительным. Во-вторых, при анализе не использовались возрастные и суммарные коэффициенты рождаемости.

Ключевые слова

демографический переход, позднимперская Россия, рождаемость, брачность, контроль над рождаемостью

Коды JEL: J0, J13

Демографический переход в Западной Европе начался на рубеже XVIII–XIX вв. и завершился в основном в начале XX в. [Вишневский, 2005: 165–166]. В отечественной историографии хронология демографического перехода в имперской России является спорной проблемой. Если его завершение в целом для Европейской России большинство исследователей относит к 1950–1960-м гг., то относительно его начала мнения разделились: одни его генезис относят к концу XIX – началу XX в. [Демографическая модернизация..., 2006: 471–488; Жиромская, 2005: 269–278; Жиров, 2012: 280–286; Зверев, 2014: 33–40; Федорук, 2016: 311–313], другие – к 1920–1930-м гг. [Исупов, 2020: 143; Канищев, 2016: 215, 218]. На всероссийском материале демографический переход анализировался либо для всего населе-

ния, либо только для сельского, поэтому мы плохо знаем, как он проходил в городах [Вишневский, 1977, 1982, 2005; Воспроизводство населения..., 1983]. В работах о городах проблема демографического перехода была обозначена, но основательно не изучалась [Миронов, 1990: 9–10, 72–74]. В первом фундаментальном исследовании по истории рождаемости в России, использовавшем современный научный аппарат, демографический переход среди городского и сельского населения рассматривается после 1897 г., а в более ранний период – без выделения города и села [Coale et al., 1979]. В исследованиях процессов изменения воспроизводства городского населения имеется существенная лагуна, так как в России деревня существенно и во всех аспектах, в том числе в демографической модернизации, отставала от города. В статье сделана попытка заполнить этот пробел.

Мы проанализируем динамику *суммарной рождаемости* городского населения в 50 губерниях Европейской России (далее – Европейской России) в 1861–1913 гг. Для решения этой задачи необходимы данные о численности городского населения, его возрастной структуре, общей и возрастной рождаемости. Состояние источников позволяет это сделать. Учитывая *приблизительность* демографических сведений изучаемого периода [Кеппен, 1850: 4; Новосельский, 1916: 16, 17, 36], полученные показатели следует рассматривать как ориентировочные – они более или менее правильно выявят лишь общие тенденции изменения рождаемости.

Данные о численности населения в 50 губерниях Европейской России за 1867–1913 гг. впервые систематизировал С.А. Новосельский в 1916 г. – для всего (городского и сельского) населения. В 1927 г. их откорректировал В.А. Зайцев, а в 1930 г. – Е.З. Волков. Зайцев для 1871–1915 гг. построил динамический ряд численности городского и сельского населения по 50 губерниям в довоенных границах, а Е.З. Волков – для 1850–1930 гг. в границах СССР 1930 г. Оба автора при оценке подовой динамики численности населения опирались на текущую административную статистику в реперные годы и учитывали естественный прирост населения, внося различные поправки. Считается, что данные Волкова лучше отражают реальную динамику населения, но для нашей задачи они не подходят, поскольку границы имперской России и СССР не совпадали [Зайцев, 1927: 65; Волков, 1930: 264–269]. Вследствие этого численность городского населения в Европейской России по годам за 1859–1913 гг. определялась путем интерполяции на основе имеющихся сведений административной статистики на реперные годы (1856, 1863, 1870, 1885, 1897, 1910 гг.).

Наши знания о возрастной структуре населения до 1897 г. являются неполными. Все ревизии содержали сведения о возрасте податных лиц, но данные не были введены в научный оборот. Мы располагаем информацией о возрастном составе населения Нижегородской, Ярославской, Киевской и Симбирской губерниях по 9-й ревизии (1850 г.), по Гродненской, Калужской, Минской, Симбирской и Курляндской – по 10-й ревизии (1857 г.) [Сведения о возрастах, 1871: 198–208]. Начиная с 1860-х гг. в ряде губерний и городов проводились переписи населения с возрастными данными [Гозулов, 1941: 249–307], но они не разработаны. Административная статистика XIX – начала XX в. возрастным составом населения интересовалась мало. Земская статистика содержит возрастные сведения о крестьянстве в земских губерниях [Свавицкий, 1961], но они также не разработаны, не проверены и не оценены с точки зрения надежности. К счастью, для 1850–1890 гг. российские статистики и математики на основе общероссийских метрических данных смогли реконструировать возрастную структуру городского и сельского православного населения в целом по Европейской России. Достаточно надежные и полные данные о возрастной структуре в первый и последний раз для периода империи получены в 1897 г. в результате Первой всеобщей переписи населения Российской империи. Сравнение всех имеющихся на настоящий момент данных позволяет предположить, что возрастная структура населения в 1862–1897 гг. изменялась мало. Небольшие колебания доли мужчин могли объясняться их высокой социальной мобильностью, затруднявшей учет. С определенной условностью можно сказать, что доля женщин репродуктивного возраста оставалась стабильной (табл. 1).

Таблица 1. Возрастной состав православного населения 50 губерний Европейской России

Возраст	Женщины					Мужчины				
	1862	1867–1890	1897	1863–1869	1897	1862	1870	1884	1867–1890	1897
	Сельское и городское		Городское			Сельское и городское				
0–9	26,8	28,2	26,9	21,3	20,7	27,6	27,0	27,0	28,6	27,7
10–19	20,9	20,2	21,4	20,2	20,7	21,0	20,0	19,6	20,2	21,3
20–29	16,8	16,3	16,0	18,6	18,5	17,1	16,6	16,5	16,2	15,7
30–39	12,5	12,9	12,4	15,4	14,3	13,3	13,6	13,5	12,9	12,4
40–49	8,7	10,0	9,4	11,0	10,3	9,4	10,4	10,3	9,9	9,4
50–59	7,6	7,0	6,8	7,0	7,5	6,4	6,7	7,4	6,7	6,6
60+	6,7	5,5	7,2	6,5	8,1	5,2	5,6	5,6	5,6	6,8
итого	100,0	100,0	100,0	100,0	100,0	100,0	100,0	100,0	100,0	100,0
15–49	48,2	48,8	48,1	55,4	54,2	50,0	50,3	49,7	48,6	47,4

Источники: [Бессер, Баллод, 1890: 51, 54; Борткевич, 1890: 97–98; Борткевич, 1891: 3–18; Буняковский, 1865: 86; Буняковский, 1866: 3–39; Буняковский, 1875: 32; Буняковский, 1880: 3–10; Общий свод..., 1905: 36–55; Сведения о возрастах, 1871: 199–208].

Сведения метрических книг о рождаемости, брачности и смертности за 1796–1866 гг. обобщались по отдельным губерниям и России в целом и публиковались Синодом, а затем вплоть до 1917 г. – Центральным статистическим комитетом. Сводные материалы до 1866 г. содержат серьезные недостатки, а за 1867–1916 гг. считаются более или менее надежными для 50 губерний Европейской России [Кабузан, 1963: 82–84; Миронов, 1977: 207–217].

Ежегодные демографические показатели колебались по годам весьма значительно (рис. 1).

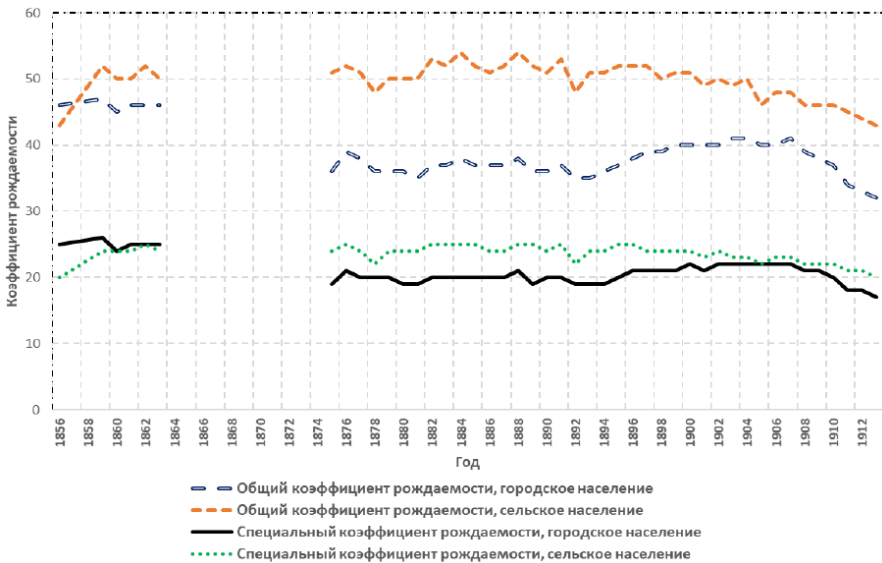


Рис. 1. Общие и специальные коэффициенты рождаемости у городского и сельского населения Европейской России в 1856–1913 гг., %. *Источники:* [Военно-статистический сборник, 1871: 53–67; Движение населения в Европейской..., 1861–1916; Новосельский, 1916: 36–37; Отчет..., 1898–1916].

В вариации данных просматривается тренд – понижение общей рождаемости как в городе, так и деревне. Средние пятилетние *общие* коэффициенты рождаемости (число рождений на 1000 человек населения) его четко обнаруживают (табл. 2).

Таблица 2. Общие и специальные коэффициенты рождаемости у сельского и городского населения в Европейской России в 1859–1913 гг., ‰*

Население	Годы											
	1859–1863	1861–1865	1867–1870	1871–1875	1876–1880	1881–1885	1886–1890	1891–1895	1896–1900	1901–1905	1906–1910	1911–1913
Общий коэффициент рождаемости												
Сельское	51	50	50	51	50	52	52	51	51	49	47	44
Городское	46	51	46	40	37	42	37	36	39	40	39	33
Итого	50	51	50	51	49	51	50	49	49	48	46	44
Специальный коэффициент рождаемости												
Сельское	24	24	24	24	24	25	25	24	24	23	22	21
Городское	25	28	25	22	20	23	20	20	21	22	21	18
Итого	24	25	24	25	24	25	24	24	24	23	22	21

* Здесь и далее только живорожденные. *Рассчитано автором по:* [Военно-статистический сборник, 1871: 53–67; Движение населения в Европейской..., 1861–1916; Новосельский, 1916: 36–37; Отчет..., 1898–1916].

С 1859–1863 по 1911–1913 гг. в Европейской России общая городская рождаемость снизилась на 13 промилльных пунктов, сельская – на 7, всего населения – на 6. Доля горожан в населении была незначительной, поэтому общая и сельская рождаемость мало различались. Общие коэффициенты рождаемости в городе, как правило, были *ниже*, чем в деревне – в среднем за весь изучаемый период на 9% (табл. 3).

Таблица 3. Возрастная структура лиц женского пола в Европейской России, 1897 г. %

Население	Возраст, лет до 1 года	Возраст, лет							Итого	15–49
		1–9	10–19	20–29	30–39	40–49	50+			
Городское	2,8	18	20,7	18,5	14,3	10,3	15,5	100	54,2	
Сельское	3,7	24,1	21,5	15,7	12,1	9,2	13,8	100	47,2	

Рассчитано автором по: [Общий свод..., Т. 1: 36–55].

Это может объясняться значительным перевесом в городах мужского населения над женским, концентрацией в них значительного числа рабочих и нижних воинских чинов, проживающих без своих семей. В городах, имеющих сходство с уездами с точки зрения гендерной, семейной и профессиональной структуры населения, рождаемость была выше, чем в деревне [Военно-статистический сборник, 1871: 66; Миронов, 2018: 508–509]. Вследствие разного половозрастного состава городского и сельского населения (как в отдельных губерниях и

городах, так и в целом по Европейской России) общий коэффициент рождаемости не может правильно оценить *действительную рождаемость женщин*, т.е. ту, которая не зависит от влияния половозрастной структуры. Это может сделать *специальный коэффициент рождаемости* (отношение новорожденных за календарный год на 1000 женщин репродуктивного возраста от 15 до 50 лет – далее СпецКР) или *суммарный коэффициент рождаемости* (число детей, которых в среднем родила бы одна женщина на протяжении всего репродуктивного периода – далее СКР).

Для сопоставимости этих двух показателей преобразуем *специальный коэффициент рождаемости* СпецКР следующим образом: рассчитаем число живорожденных на *одну женщину* в репродуктивном возрасте в год и умножим его на длину фертильного периода, равную 35 годам (это по сути *прокси-СКР* – далее будем его называть СКР₃₅). В таком виде СКР₃₅ будет незначительно отличаться от коэффициента суммарной рождаемости. Это закономерно: СКР₃₅ и СКР показывают среднее число детей, рожденных одной женщиной на протяжении всего репродуктивного периода, при сохранении в каждом возрасте уровня рождаемости того года, для которого вычисляется показатель независимо от смертности и от изменений возрастного состава. Небольшие различия по абсолютной величине коэффициентов объясняются более корректной методикой вычисления СКР – он рассчитывается путем суммирования возрастных показателей рождаемости по всем возрастным группам и умножения полученной суммы на длину диапазона, которой соответствует та или иная возрастная группа. Но СКР₃₅ не требует данных о возрастной рождаемости, которые для России XIX в. отсутствуют. Е.М. Андреев и С.В. Захаров рассчитали коэффициенты суммарной рождаемости для всего населения Европейской России за календарный период 1871–2000 гг. [Демографическая модернизация..., 2006: 157, 169], которые практически совпадали с СКР₃₅ (7,07) и СКР (7,20) для всего населения за 1896–1900 гг. [Демографическая модернизация..., 2006: 157]¹.

В 1859–1897 гг. СКР₃₅ у *сельского населения* Европейской России находился примерно на одном уровне – крестьянки за свою жизнь рожали около 7 раз. Однако у *горожанок* СКР₃₅ понизился с 6,34 до 5,29. *Столь существенное уменьшение реальной рождаемости может свидетельствовать о начале ее регулирования* (табл. 4).

Факторами падения рождаемости в позднеимперский период считаются снижение брачности, уменьшение детской смертности, эмиграция и распространение контрацепции [Демографическая модернизация..., 2006: 153; Новосельский, 1978: 127]. Действительно, брачность понижалась, но, во-первых, неустойчиво и незначительно; во-вторых, в деревне, несмотря на снижение брачности, суммарная рождаемость не изменилась (табл. 5).

Уменьшение брачности обычно сопровождается ростом безбрачия и более поздним вступлением в брак. Однако в пореформенной России доля лиц, воздерживавшихся от брака, изменилась мало, составляя около 3–4 % у сельского населения и около 11–12 % у городского [Тольц, 1977: 139–140]. Средний возраст вступления в брак с 1867 по 1910 г. увеличился только на 5 месяцев. При этом, в отличие от деревни, в городах средний возраст вступающих мужчин понизился (табл. 6), а рождаемость снизилась больше, чем в уездах. Все это свидетельствует о слабом влиянии динамики брачности на снижение рождаемости.

¹ Используемый в статье метод косвенной оценки коэффициента суммарной рождаемости является одним из многих. Среди них можно выделить три группы: 1) основанные на структурных соотношениях численностей населения в детских и материнских возрастах; 2) базирующиеся на идее стандартизации; 3) использующие преобразования более грубых показателей рождаемости в более тонкие. Для принятия в статье уровня демографического анализа, который не претендует (ввиду относительной точности исходных демографических данных) на супер-точные оценки; избранный метод косвенной оценки допустим и надежен, несмотря на его простоту [Singh et al., (2021): 296–314; Manual X, 1983: 1–5].

Таблица 4. Суммарная рождаемость женщин в возрасте 15–49 лет (СКР₃₅) Европейской России в 1859–1863 и 1896–1900 гг.

Показатели	Город	Село	Итого
1859–1863 гг., СКР₃₅			
Суммарная рождаемость	6,34	7,28	7,11
Соотношение суммарной рождаемости в городе и селе (город = 1)	1,00	1,15	1,12
1896–1900 гг., СКР₃₅			
Суммарная рождаемость	5,29	7,35	7,07
Соотношение суммарной рождаемости в городе и селе (город = 1)	1,00	1,39	1,34

Источники: указаны в примеч. к табл. 1.

Таблица 5. Коэффициент брачности в Европейской России в 1859–1913 гг., ‰

Годы Население	1861– 1865	1867– 1870	1871– 1875	1876– 1880	1881– 1885	1886– 1890	1891– 1895	1896– 1900	1901– 1905	1906– 1910	1911– 1913
Сельское	10,5	10,3	10	–	9,7	9,2	9,4	9,2	8,4	8,6	–
Городское	9,7	9,3	9,6	–	7,2	6,9	7	7,5	7,6	8,3	–
Итого	10,4	10,2	10	8,9	9,4	8,9	9,1	9	8,6	8,6	8,1

Источники: указаны в примеч. к табл. 1.

Таблица 6. Средний возраст брачующихся в Европейской России в 1867 г. и 1910 г., (лет)

Пол	Год	Город	Деревня	Итого
Мужчины	1867	29,2	24,3	24,8
	1910	27,4	24,8	25,2
Женщины	1867	23,6	21,3	21,5
	1910	23,7	21,6	21,9

Источники: [Движение населения в Российской..., 1872: 406–407, 412–415; Движение населения в Российской..., 1916: 88–89].

Высокая младенческая смертность в изучаемое время способствовала росту рождаемости, так как смерть младенца провоцировала быстрое наступление новой беременности и рождения [Новосельский, 1978: 146, 149]. Однако реальное понижение младенческой смертности началось в конце XIX в. (табл. 7), а рождаемость снижалась с 1860-х гг.

Эмиграцию также нельзя считать серьезной причиной снижения рождаемости, потому что последняя, во-первых, стала уменьшаться задолго до начала XX в., когда эмиграция приняла значительные масштабы. Во-вторых, до 1890-х эмиграция полностью компенсировалась иммиграцией и реэмиграцией, а в 1891–1920 гг. – на 60 % [Кабузан, 1998: 116; Миронов, 2013: 78–79].

Таблица 7. Смертность детей в возрасте до 1 года в Европейской России в 1867–1911 гг. на 1000 родившихся, ‰

Годы	1867– 1871	1872– 1876	1877– 1881	1882– 1886	1887– 1891	1892– 1896	1897– 1901	1902– 1906	1907– 1911
Смертность, ‰	267	273	270	271	269	275	260	253	244

Источник: [Новосельский, Обзор главнейших данных..., 1916: 65–66].

Из перечисленных факторов падения рождаемости остается *контрацепция*. Широко бытует представление, что в России регулирование рождаемости практиковалось крайне редко и почти исключительно привилегированными слоями населения с конца XIX в. Но свидетельства о применении женщинами ограничительных средств встречаются уже в древнерусских памятниках XI–XVII вв. На исповеди священники спрашивали женщин: «Не травила ли младенца во утробе? Не убила ли младенца во утробе?» Мужчин призывали покаяться за уклонения (они перечислялись в составленных монахами вопросниках для исповеди) от безгрешного способа полового акта (муж должен любить жену, лежа на ней сверху), к которым обращались, чтобы воспрепятствовать зачатию. В вопроснике начала XVIII в., рекомендовалось спросить: «Муж жену на себя пуская, аще ли семена изыдут?» (т.е. не вступал ли муж в половой контакт с женой после извержения семени?) [Алмазов, 1894: 156–296; Корогодина, 2006: 158–163]. Это свидетельствует об использовании считавшегося грешным *coitus interruptus*.

Недостаток информации о контроле над рождаемостью объясняется тем, что по духовным законам все средства контрацепции считались грехом и по церковному уставу наказывались длительной епитимьей¹, например, за изгнание плода зельем сроком от 5 до 15 лет. По светскому законодательству за аборт ответственности подлежали не только пациенты, но и врачи. Согласно Уложению о наказаниях 1845 г, действовавшему до начала XX в., плодозигнание приравнивалось к детоубийству и наказывалось каторжными работами на срок от 4 до 10 лет. Ввиду этого использование любых методов контроля рождаемости женщины тщательно скрывали вплоть до 1920-х гг. [Синкевич, 1929: 46].

Во второй трети XIX – начале XX в. высокая рождаемость стала актуальной общественной проблемой; информации по этому вопросу стало намного больше, но, вероятно, большинство из применяемых в то время методов ограничения рождаемости использовались раньше – вопрос лишь в том, в каких масштабах. По сведениям корреспондентов Русского географического общества, в каждом селении имелись «специалисты» в данном деле. Выкидыш вызывался механическим путем (прыжки и тугое бинтование, интенсивное разминание живота и трясение всего тела, поднятие тяжестей и т. п.), лекарствами (от трав до фосфора и ртути, употребляемых внутрь); глотали жестяные кружочки и принимали сулему. Для предотвращения зачатия женщины после любовной связи пили ложку воды с порошком, обмывали руки своей мочой [Афиногенов, 1903: 57; Попов, 1903: 327]. Вплоть до 1920-х гг. широко практиковалось продление лактации «далее пределов законных – двух великих постов», т.е. более двух лет [Гиляровский, 1866: 50]. Указанный способ до некоторой степени задерживал новую беременность, поскольку, по сведениям русских врачей, около 80% женщин не имели менструаций при кормлении грудью. Имелись и другие весьма несовершенные средства

1 Духовно-исправительная мера, имеющая целью наказание человека за греховный поступок: отлучение от причастия на определенный срок, дополнительный пост, поклоны, молитва.

[Пилсудский, 1910: 14–16]. С 1880-х гг. в селах, особенно подгородных, входили в обиход аборт, производимые знахарками и бабками [Афиногенов, 1903: 57, 99; Дьячков, 1999: 74]. Горожане познакомились с аборт раньше [Чухнин, 1894: 533]. К началу XX в. ассортимент противозачаточных средств увеличился: презервативы, противозачаточные колпачки, маточные кольца, вагинальное спринцевание, свечи, календарный способ. Обследование 2150 студентов Московского университета в 1904 г. показало, что противозачаточные меры применяли 57% (25% – прерванное сношение, 16% – презервативы, 15% – другие) [Членов, 1907: 1072–1111]. Популярное пособие К. И. Дрекслера по контролю за рождаемостью в 1907–1914 гг. выдержало семь изданий [Дрекслер, 1929].

В 1860-е гг. появляются многочисленные свидетельства современников о том, что матери стремятся любыми средствами ограничить рождаемость, и количество таких показаний со временем росло [подробнее см.: Миронов, 2019: 271–274, 277–283]. Увеличение числа подкидышей служит индикатором роста количества нежеланных детей. Как показывают сведения о ежегодном поступлении подкидышей в самые большие воспитательные дома империи – С.-Петербургский и Московский – в 1791–1910 гг., за 120 лет численность подкидышей выросла в 5,8 раза, а население России – в 2,9 раза (табл. 8):

Таблица 8. Динамика чисел младенцев, подкинутых в воспитательные дома Москвы и Санкт-Петербурга, 1791–1910 гг.

Период	1791–1800	1841–1850	1871–1880	1881–1890	1891–1900	1901–1910
Число подкидышей	3342	13 092	20 169	24 298	17 785	19 218

Источник: [Ransel, 1988: 303–308].

Снижение численности подкидышей в 1891–1910 гг. объяснялось исключительно ограничениями на их прием, что сразу уменьшило их число.

Итак, во второй половине XIX – начале XX в. сотни тысяч русских женщин стали задумываться об облегчении бремени материнства, и они имели представление, как это делать. Демографическая статистика свидетельствует, что знания применялись, правда, до начала XX в. главным образом в городах. Это может вызвать изумление, поскольку около половины горожан являлась крестьянами, тесно связанными с деревней. Отставание деревни объяснялось тем, что цензура нравов в ней оставалась очень строгой, и нарушители традиционной нравственности подвергались наказанию. Более свободные в своем поведении горожане в пореформенное время использовали контрацепцию и добились в этом значительных успехов: в 1896–1900 гг. суммарная сельская рождаемость в 1,39 раза превышала городскую [подробнее см.: Миронов, 2019: 256–300].

Контроль рождаемости в массовом порядке, возможно, начался в столице еще на рубеже XVIII–XIX вв., как во Франции, поскольку рождаемость в Петербурге в 1781–1860 гг. была низкой (табл. 9).

Подведем итоги. В Европейской России в поздней имперский период произошла известная модернизация демографического поведения у значительной части городского населения, что, в частности, выразилось в распространении индивидуального контроля над рождаемостью. Демографический переход в великороссийских губерниях с преимущественно православным населением начался в городах во второй половине XIX в. – раньше, чем считается в историографии. Лидером являлась Петербургская губерния – самая урбанизированная и одна из самых космополитических, и Петербург – самый космополитический город России, имевший

Таблица 9. Динамика естественного движения населения Петербурга в 1764–1860 гг., ‰

Годы	Родилось	Умерло	Прирост
1764–1770	31,9	29,2	2,7
1771–1780	32,1	26,9	5,2
1781–1790	30,5	31,4	–0,9
1791–1800	32,3	31,5	0,8
1801–1810	29,0	36,3	–7,3
1811–1820	23,1	27,2	–4,1
1821–1830	21,5	21,7	–0,2
1831–1840	24,3	30,6	–6,3
1841–1850	31,5	42,7	–11,2
1851–1860	34,4	42,5	–8,1
1764–1860	29,1	32,0	–2,9

Источник: [Санкт-Петербург 1703–2003, 2003: 58–60].

интенсивные экономические и культурные связи с Западом, в особенности с Францией, где демографический переход начался уже в конце XVIII в.

Начало демографического перехода среди российских горожан не было замечено исследователями по двум причинам. Во-первых, демографические процессы изучались в целом по стране, без выделения города и деревни. При таком подходе городское население, составлявшее лишь 10% в 1863 г. и 15% в 1914 г., утонуло и терялось в общем населении и понять специфику его воспроизводства представлялось затруднительным. Во-вторых, при анализе не использовались специальные и суммарные коэффициенты рождаемости.

Благодарности

Автор выражает благодарность двум анонимным рецензентам за ценные замечания.

Библиография

- Алмазов А. (1894) Тайная исповедь в православной восточной церкви. Т. 3. Одесса: типо-лит. Штаба Одесского военного округа.
- Афиногенов А.О. (1903) Жизнь женского населения Рязанского уезда в период детородной деятельности женщины и положение дела акушерской помощи этому населению. СПб.: тип. Штаба Отд. корпуса жандармов.
- Бессер Л., Баллод К. (1890) Смертность, возрастной состав и долговечность православного народонаселения обоего пола в России за 1851–1890 годы. СПб.: тип. Имп. Акад. наук. URL: <https://library6.com/3596/item/749000>
- Борткевич В.И. (1890) Смертность и долговечность мужского православного населения Европейской России. СПб.: тип. Имп. Акад. наук. URL: <http://www.demoscope.ru/weekly/knigi/bortkevich/bortkevich02.html>
- Борткевич В.И. (1891) Смертность и долговечность женского православного населения Европейской России. СПб.: тип. Имп. Акад. наук. URL: <http://www.demoscope.ru/weekly/knigi/bortkevich/bortkevich01.html>
- Буныковский В.Я. (1865) Опыт о законах смертности в России и о распределении православного народонаселения по возрастам. СПб.: тип. Имп. Акад. наук. URL: <http://elibr.shpl.ru/ru/nodes/56708-bunyakovskiy-v-ya-opyt-o-zakonah-smertnosti-v-rossii-i-o-raspredelenii-pravoslavnogo-narodonaseleniya-po-vozzrastam-spb-1865-zapiski-imp-akad-nauk-t-8-kn-2-pril-6>
- Буныковский В.Я. (1866) Исследования о возрастном составе женского православного населения России. СПб.: тип. Имп. Акад. наук. URL: <http://elibr.shpl.ru/ru/nodes/36104-bunyakovskiy-v-ya-issledovaniya-o-vozzrastnom-sostave-zhenskogo-pravoslavnogo-naseleniya-spb-1866>
- Буныковский В.Я. (1875) Возрастная группировка мужского православного населения России в 1872 г. СПб.: тип. Имп. Акад. наук. URL: <http://elibr.shpl.ru/ru/nodes/36103-bunyakovskiy-v-ya-vozzrastnaya-gruppirovka-muzhskogo-pravoslavnogo-naseleniya-rossii-v-1872-godu-spb-1875>
- Буныковский В.Я. (1880) Заметка об относительной численности разновозрастных составов мужского и женского населения России. СПб.: тип. Имп. Акад. наук..
- Вишневский А.Г. (1977) Ранние этапы становления современного типа рождаемости в России / Брачность, рождаемость, смертность в России и в СССР / Под ред. А.Г. Вишневого. М.: Статистика. С. 105–34.
- Вишневский А. Г. (1982) Воспроизводство населения и общество: История, современность, взгляд в будущее. М.: Финансы и статистика. URL: <http://www.demoscope.ru/weekly/knigi/vish/vishne.html>
- Вишневский А. Г. (2005) Избранные демографические труды: в 2 т. Т. 1: Демографическая теория и демографическая история. М.: Наука. URL: <http://www.demoscope.ru/weekly/knigi/vishnevskij/tom1.pdf>
- Волков Е.З. (1930) Динамика народонаселения СССР за 80 лет. М.: Госиздат. URL: <http://www.demoscope.ru/weekly/knigi/dinamika/volkov.html>
- Воспроизводство населения СССР (1983) / Вишневский А.Г., Волков А.Г. (ред.). 1983). М.: Статистика. URL: http://www.demoscope.ru/weekly/knigi/vospr_su/vospr_su.html
- Гиляровский Ф.В. (1866) Исследование о рождении и смертности детей в Новгородской губернии. СПб.: тип. К. Вульфа. URL: <http://elibr.shpl.ru/ru/nodes/8728-gilyarovskiy-f-v-issledovaniya-o-rozhdanii-i-smertnosti-detey-v-novgorodskoy-gubernii-spb-1866-zapiski-imp-rus-geogr-o-va-potd-niyu-statistiki-t-1>

- Гозулов А.И. (1941) Местные переписи населения до революции // Уч. зап. Ростовского на Дону финансово-экономического института: 1: 249–307.
- Демографическая модернизация России, 1900–2000 (2006) / под ред. А.Г. Вишневского. М.: Новое издательство. URL: <http://www.demoscope.ru/weekly/knigi/modern/modernizacija.html>
- Дрекслер К.И. (1929) Предохранительные средства в современном браке или как предохранить себя от беременности, не прибегая к аборту. 11-е изд. Минск: Автор.
- Дьячков В.Л. (1999) Труд, хлеб, любовь и космос, или о факторах формирования крестьянской семьи во второй половине XIX – начале XX в. // Социально-демографическая история России XIX–XX вв. Современные методы исследования: Материалы научной конференции (апр. 1998 г.) / отв. ред. В. В. Канищев. Тамбов: Изд-во ТГУ. С. 74.
- Жиров Н.А. (2012) Демографическая история Орловской губернии в начале XX в.: дис. ... канд. ист. наук. Тамбов.
- Жиромская В.Б. (2005) Демографический переход в России и его особенности / Население России в XX веке: в 3 т. М.: РОССПЭН. Т. 3, ч. 1.
- Зайцев В.А. (1927) К вопросу о численности населения Европейской России / Влияние неурожая на народное хозяйство России / В.Г. Громан (ред.). М: Прибой. Ч. 2.
- Зверев В.А. (2014) Люди детные: воспроизводство населения сибирской деревни в конце имперского периода: монография. 2-е изд., испр. и доп. Новосибирск.
- Исупов В.А. (2020) История Западной Сибири в контексте демографической модернизации (1900–1950-е годы) // Исторический курьер: 1 (9): 140–53. <https://doi.org/10.31518/2618-9100-2020-1-12>
- Кабузан В.М. (1963) Народонаселение России в XVIII – первой половине XIX в. (По материалам ревизий). М.: Изд-во Акад. наук СССР.
- Кабузан В.М. (1998) Эмиграция и реэмиграция в России в XVII – начале XX века. М.: Наука.
- Канищев В.В. (2016) Демографический переход в российском аграрном обществе второй половины XIX – первой трети XX в.: современные методы исследования // Ежегодник по аграрной истории Восточной Европы: 1: 210–23. М.: без изд. URL: https://elibrary.ru/download/elibrary_29791445_56160104.pdf
- Кеппен П.И. (1850) Несколько слов по поводу ведомости о народонаселении России, составленной при Статистическом отделении Совета МВД. СПб.: тип. Имп. Акад. наук. URL: <http://elibrary.ru/nodes/46958-keppen-p-i-neskolko-slov-po-povodu-vedomosti-o-narodonaselenii-rossii-sostavlennoy-pri-statisticheskom-otdelenii-soveta-ministerstva-vnutrennih-del-a-k-s-p-b-1850-g-48-str-v-8-yu-d-l-spb-1850>
- Корогодина М.В. (2006) Исповедь в России в XVI–XIX вв.: исследование и тексты. СПб.: Дм. Буланин.
- Миронов Б.Н. (1977) Социальная мобильность российского купечества в XVIII—начале XIX века / Р.Н. Пуллат (ред.) // Проблемы исторической демографии в СССР. Таллинн: Изд-во АН ЭССР. С. 207–17.
- Миронов Б.Н. (1990) Русский город в 1740–1860-е годы: демографическое, социальное и экономическое развитие. Л.: Наука, 1990.
- Миронов Б.Н. (2013) Русская революция 1917 года в контексте теорий революции. Статья 1 // Общественные науки и современность: 2: 72–84. URL: https://elibrary.ru/download/elibrary_19013670_49768807.pdf
- Миронов Б.Н. (2018) Российская империя: от традиции к модерну: в 3 т. 2-е испр. изд. СПб.: Дм. Буланин. Т. 1.
- Миронов Б.Н. (2019) Российская модернизация и революция. СПб.: Дм. Буланин.

- Новосельский С.А. (1978) Демография и статистика (избранные произведения). М.: Статистика. URL: https://dmo.econ.msu.ru/Biblio/Data/Books/Новосельский_Демография_и_статистика1978.pdf
- Новосельский С.А. (1916) Обзор главнейших данных по демографии и санитарной статистике России. Календарь для врачей всех ведомств за 1916 г.: в 2 ч. Пг. Ч. 2. СПб.
- Пилсудский Б.О. (1910) Роды, беременность, выкидыши, близнецы, уроды, бесплодие и плодовитость у туземцев острова Сахалина // Живая старина: XIX(73–74): 4–16.
- Попов Г. (1903) Русская народно-бытовая медицина: По материалам этнографического бюро кн. В. Н. Тенишева. СПб.: тип. А.С. Суворина.
- Сваицкий Н.А. (1961) Земские подворные переписи (обзор методологии). М.: Госстатиздат.
- Синкевич Г.П. (1929) Вологодская крестьянка и ее ребенок. М.; Ленинград: Гос. медиц. изд-во.
- Тольц М.С. (1977) Брачность населения России в конце XIX – начале XX в. // Брачность, рождаемость, смертность в России и в СССР / А. Г. Вишневский (ред.). М.: Статистика. С. 138–53. URL: <http://www.demoscope.ru/weekly/knigi/brachnost/brachnost-rozhdaemost.pdf>
- Федорук Н.С. (2016) Население Новгородской губернии в XIX – начале XX в.: численность, демографические процессы, социальная структура. Великий Новгород: Издательско-полиграфический центр Новгородского государственного университета.
- Членов М.А. (1907) Половая перепись московского студенчества // Русский врач: 31–32: 1072–111.
- Чухнин П.Н. (1894) К статистике выкидышей и преждевременных родов среди народонаселения России // Труды V съезда Общества русских врачей в память Н. И. Пирогова. СПб.: без изд. Т. 1. С. 525–33. URL: http://rusneb.ru/catalog/000199_000009_003936672/
- Coale A.J., Anderson B.A., Härm E. (1979) Human Fertility in Russia since the Nineteenth Century. Princeton University Press.
- Ransel D.L. (1988) Mothers of Misery: Child Abandonment in Russia. Princeton, NJ: Princeton University Press.
- Singh B.P., Sing S., Chaurasia A.R. (2021) An Indirect Method to Estimate Total Fertility Rate on the Basis of the Moments of Age Distribution of Women in Reproductive age // International Journal of Scientific Research and Management: 9(1): 296–314.

Другие источники информации

- Военно-статистический сборник (1871). Вып. IV. Россия / под ред. Н.Н. Обручева. СПб.: Военная типография. Отд. 1.
- Движение населения в Европейской России за 1860, 1861..., 1913 год (1861–1916) СПб.
- Движение населения в Российской империи за 1867 год (1872) СПб.: тип. МВД.
- Движение населения в Российской империи за 1910 год (1916) Пг.: тип. Штаба Петроградского военного округа.
- Общий свод по империи результатов разработки данных первой всеобщей переписи населения, произведенной 28 января 1897 г. (1905) В 2 т. / Т.1. СПб: тип. Н.Л. Ныркина.
- Отчет о состоянии народного здоровья за [1896, 1897,..., 1914] год. (1898–1916) СПб.
- Санкт-Петербург 1703–2003 (2003) Юбилейный стат. сб.: в 3 вып. / И.И. Елисеева, Е.И. Грибова (ред.). СПб. Вып. 2. С. 58–60.
- Сведения о возрастах (1871) Статистический временник Российской империи. Серия 2. Вып. 1. СПб.: тип. В. Безобразова.

Manual X (1983): Indirect Techniques for Demographic Estimation. New York: United Nations, Department of International Economic and Social Affairs, 1983 (Population Studies. No. 81, 1983. ST/ESA/SER.A/81).

Сведения об авторе

- Борис Николаевич Миронов, доктор исторических наук, профессор, Санкт-Петербургский государственный университет. Email: b.mironov@spbu.ru